

*Marije Wouters Annemieke Benschop Dirk J. Korf*

# Flevomonitor 2005

*Kwetsbare Groepen en  
Huiselijk Geweld*

*Bonger*  *Reeks*



FLEVOMONITOR 2005



**FLEVOMONITOR 2005**  
**Kwetsbare Groepen en Huiselijk Geweld**

Marije Wouters, Annemieke Benschop & Dirk J. Korf

Dit onderzoek is uitgevoerd in opdracht van de Dienst Maatschappelijke Ontwikkeling van de Gemeente Almere, namens alle gemeenten in de provincie Flevoland.

Universiteit van Amsterdam  
Bonger Instituut voor Criminologie  
Postbus 1030  
1000 BA Amsterdam  
[www.bonger.nl](http://www.bonger.nl)  
Tel: (+31) 020 525 39 18

Uitgave: Rozenberg Publishers ([www.rozenbergps.nl](http://www.rozenbergps.nl))

CIP-GEGEVENS KONINKLIJKE BIBLIOTHEEK, DEN HAAG

Flevomonitor 2005 / M. Wouters, A. Benschop & D.J. Korf

Amsterdam: Rozenberg Publishers

ISBN: 90 5170 938 2

Trefw.: Flevoland, dak- en thuislozen, verslaving, huiselijk geweld.

© 2006, de auteurs.

## INHOUD

<b>1. INTRO.....</b>	<b>7</b>
Kerncijfers.....	7
Opbouw van dit rapport.....	11
<b>2. DOEL EN AANPAK.....</b>	<b>13</b>
Doelstelling .....	13
Aangeleverde gegevens.....	14
Bewerking en analyse.....	15
<b>3. BEGRIPPEN EN CIJFERS .....</b>	<b>17</b>
Etniciteit: geboorteland, nationaliteit of culturele herkomst? .....	17
Gemeente.....	19
Hoe de tabellen te lezen .....	19
<b>4. TOTALE BESTAND .....</b>	<b>21</b>
<b>5. DRIE GROEPEN .....</b>	<b>23</b>
Verslaving .....	24
Dak- en thuisloosheid.....	24
Huiselijk geweld.....	25
Overlap tussen thema's .....	25
<b>6. SITUATIE PER GEMEENTE.....</b>	<b>31</b>
<b>7. OVERZICHT PER INSTELLING.....</b>	<b>33</b>
Arcuris.....	33
Cad .....	35
GGD/VVM.....	37
Leger des Heils.....	38
Maatschappelijke Dienstverlening Flevoland .....	47
MEE IJsseloevers .....	49
De Meregwaard.....	50
Openbaar Ministerie.....	51
Politie Flevoland .....	53

Reclassering .....	58
Rehoboth .....	59
VrouwenOpvang .....	60
Zorggroep Oude en Nieuwe Land.....	61
Zorggroep Almere .....	62
Woningcorporaties .....	64
De Alliantie Flevoland .....	64
Centrada Lelystad.....	65
GoedeStede Almere.....	65
IJmere .....	65



## INTRO

Dit rapport gaat over mensen die in 2005 contact hadden met de hulpverlening, aanverwante instellingen en politie en justitie in Flevoland. De cijfers in dit rapport hebben alleen betrekking op personen die in contact waren met deze instellingen. In dit rapport wordt vooral aandacht besteed aan de personen waarvan bekend is dat zij op (een van) drie gebieden problemen hadden. Deze gebieden zijn huiselijk geweld, dak- en thuisloosheid en verslaving.

In dit hoofdstuk vatten we de belangrijkste bevindingen samen in kerncijfers. Aan het eind schetsen we de opbouw van de rest van dit rapport.

### **Kerncijfers**

Voor dit rapport is geanonimiseerde informatie verwerkt van 18 instellingen. Op een enkele uitzondering na hebben de hiervoor in aanmerking komende instellingen ook gegevens geleverd. Bij aanlevering waren de gegevens dusdanig bewerkt dat wel elke individuele persoon een unieke code had, waardoor we ook na konden gaan of iemand in meer dan één bestand voorkwam.

In totaal ging het om **12 203** geregistreerde personen.<sup>1</sup> Daar zitten ook personen tussen die niet dak- of thuisloos waren, niet verslaafd waren of geen slachtoffer van huiselijk geweld. De meeste instellingen leverden gegevens aan over een specifieke groep. Dat kunnen alle geregistreerden zijn, bijvoorbeeld alle cliënten van een instelling voor thuis- en daklozen. Of het gaat om een selectie uit het totale bestand, bijvoorbeeld van alleen de gevallen waarbij sprake was van huiselijk geweld in de politieregistratie. Sommige instellingen leverden informatie over al hun cliënten zonder dat zij zich specifiek op één van de drie thema's richtten. Uit deze bredere bestanden konden we vaak, maar niet altijd, zelf een selectie maken. De 12 203 personen zijn echter alle personen uit alle registraties die wij ontvangen hebben. Een uitzondering

---

<sup>1</sup> Exclusief de daders van huiselijk geweld, die wel aan de orde komen in enkele latere hoofdstukken.

hierop wordt gevormd door de plegers van huiselijk geweld; die laten wij in dit rapport grotendeels buiten beschouwing.

De wijze waarop de verschillende instellingen registreren loopt uiteen. Dat heeft onder andere te maken met het soort problematiek waarmee een instelling te maken krijgt. Zo houdt een instelling voor verslavingszorg meer gedetailleerde gegevens bij over verslaving dan een instelling die zich richt op thuis- en daklozen. En de politie registreert andere gegevens dan een hulpverleningsinstelling.

Niet alle geanalyseerde bestanden bevatten steeds specifieke informatie over elk van de drie eerdergenoemde thema's waar dit rapport op focust. Zo leverde de politie gegevens aan over gevallen van huiselijk geweld, maar hierin stond niets over verslaafden of thuis- en daklozen. En uit het bestand van het Leger des Heils was wel te herleiden hoeveel verslaafden er waren en wie er dakloos waren, maar er stond niets in over huiselijk geweld.

Uitgaand van de wel beschikbare gegevens, gaat het om de volgende aantallen.

- 873 verslaafden;
- 153 daklozen; en
- 1 520 slachtoffers van huiselijk geweld.

Alles bij elkaar opgeteld gaat het om 2 546 personen. Corrigeren we vervolgens voor overlap tussen de thema's, dan gaat het in totaal om 2 489 personen. Dit betekent dat er weinig personen bekend zijn op meer dan één van de drie thema's.

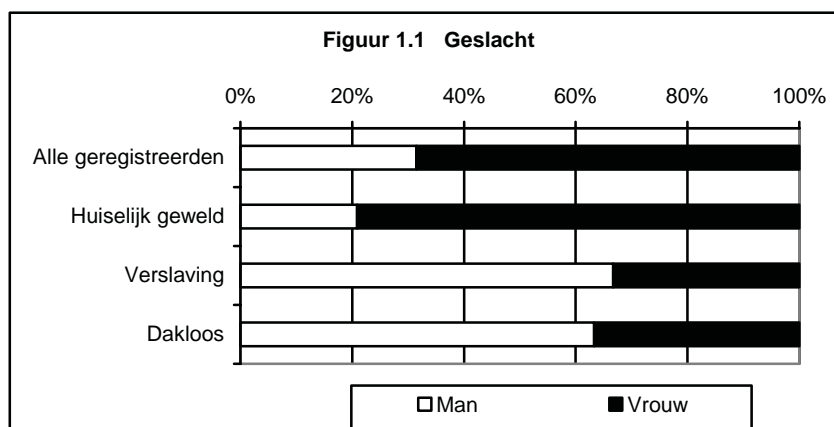
Daarnaast kunnen we stellen dat er, gezien de aard van bepaalde instellingen, zo'n 600 thuislozen in de registraties te vinden zijn. Dit zou het totaal op ca. 3 100 brengen maar door een nog onvoldoende duidelijke definiëring van de groep thuislozen hebben we in deze monitor geen analyse op deze groep kunnen uitvoeren. In de toekomst (de monitor van 2006) zal dit wel gebeuren. Het totaalcijfer beschouwen we als **ondergrens** van de problematiek op een of meer van de drie thema's. Ook de cijfers over de afzonderlijke thema's moeten beschouwd worden als een ondergrens.

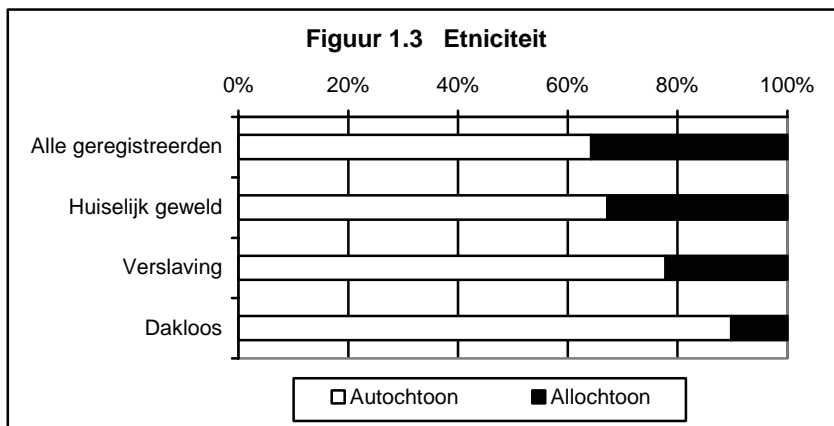
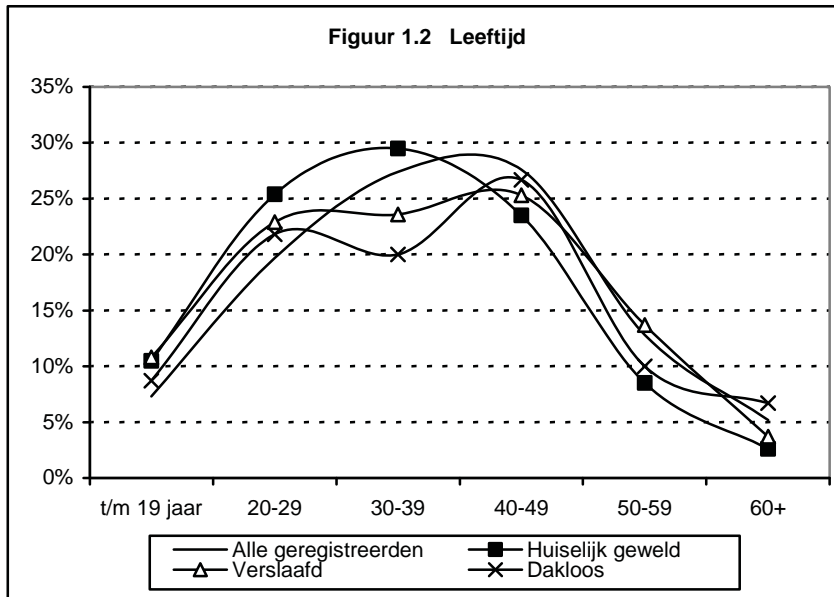
Deze totaalcijfers zijn een ondergrens omdat (a) niet alle instellingen gegevens leveren; (b) niet uit alle registraties alledrie de thema's gefilterd konden worden; en (c) er ongetwijfeld een dark figure is van gevallen die helemaal niet dan wel niet met betrekking tot de drie thema's bekend zijn geworden bij de instellingen.

Tussen de registraties van instellingen is er ook variatie in de manier waarop zij soortgelijke gegevens bijhouden. Zo is soms alleen de nationaliteit geregistreerd, een andere keer alleen het geboorteland. Meestal zijn er geen gegevens over etniciteit volgens de standaardprocedure van het CBS, dat wil zeggen het geboorteland van de ouders. Wanneer we toch cijfers geven over etniciteit, moet dus rekening gehouden worden met de manier waarop we dit gedefinieerd hebben. In hoofdstuk 3 wordt dit nader toegelicht. Bovendien zijn de registraties niet altijd volledig wat betreft kenmerken als leeftijd, geslacht en etniciteit. Daarom tellen de cijfers in de tabellen ook niet steeds precies bij elkaar op tot het totaal van een instelling of thema. Ook dit probleem wordt nader toegelicht in hoofdstuk 3.

Met deze kanttekeningen in het achterhoofd, ziet het **profiel** er als volgt uit.

- In het totale bestand bestaat ruim tweederde uit **vrouwen**. Bij de slachtoffers van huiselijk geweld is dit bijna 80%, bij verslaving één op de drie en bij daklozen iets meer dan één op de drie.
- In het totale bestand is bijna tweederde **autochtoon**. Bij de slachtoffers van huiselijk geweld is dit iets meer, bij verslaving ruim driekwart en bij daklozen bijna 90%.
- De gemiddelde **leeftijd** voor het totale bestand is 38.1 jaar. De slachtoffers van huiselijk geweld zijn het jongst (gemiddeld 34.6 jaar), de daklozen zijn gemiddeld ruim twee jaar ouder (36.8 jaar) en de verslaafden zijn even oud als deze laatste groep (36.8 jaar). Overigens is deze laatste groep het oudste wanneer we naar de doorsnee leeftijd kijken (36 vs. 37 jaar).

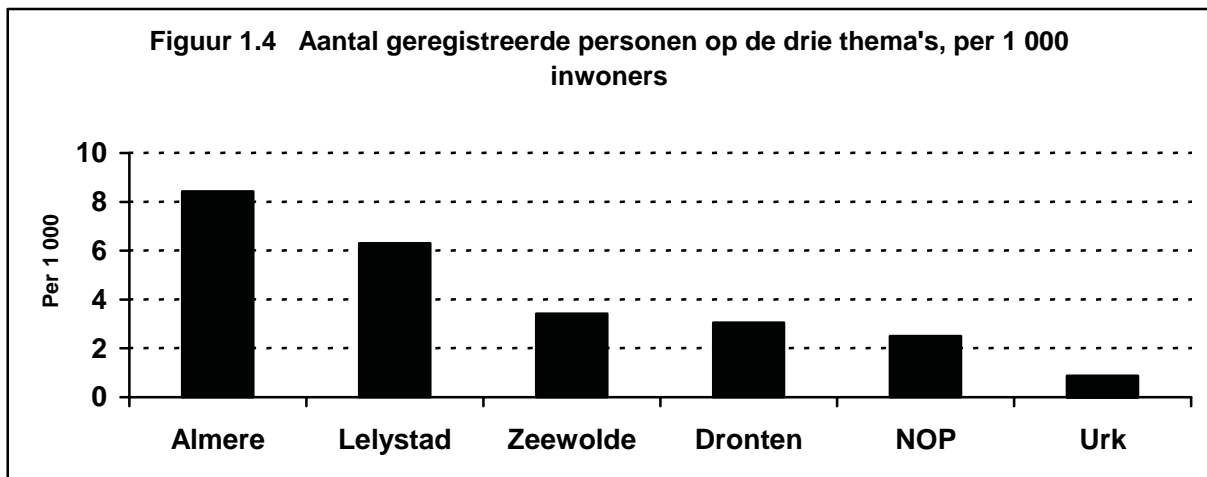




In dit rapport hebben we de gegevens zoveel mogelijk opgesplitst naar gemeente. Meestal is dit de (laatste) woonplaats van de betrokkenen, maar niet altijd (zie hoofdstuk 3). In de meeste gevallen, maar niet altijd, is dit een gemeente in Flevoland. Voor zover bekend, neemt Almere verreweg de meeste gevallen voor haar rekening. Van het totale bestand ruim 10 000 (van de ruim 12 000). Nu is dit ook veruit de grootste gemeente in de provincie. Voor een betere onderlinge vergelijking hebben we het aantal geregistreerde personen uitgedrukt per 1 000 inwoners. Voor het totale bestand komt dit neer op ruim 33 per 1 000 inwoners. Dat zou betekenen dat ruim 3% van de Flevolandse bevolking in de bestanden voorkomt. Voor de drie thema's gaat het om bijna 7 per 1 000 inwoners en zou het neerkomen op 0.7% van de Flevolandse bevolking.

Echter, van niet alle geregistreerde personen ligt de (laatste) woonplaats in Flevoland. Beperken we ons tot deze provincie, dan is de **verdeling over de gemeenten** als volgt.

- Almere loopt aan kop. Dit geldt zowel voor de drie thema's samen, als voor de afzonderlijke thema's.
- Lelystad staat op de tweede plaats.
- Urk heeft duidelijk de laagste cijfers.



### Opbouw van dit rapport

In hoofdstuk 2 beschrijven we het doel en de aanpak van deze monitor. In hoofdstuk 3 definiëren we enkele begrippen en lichten we toe hoe de cijfers in dit rapport moeten worden gelezen. Hoofdstuk 4 geeft een overzicht van het totale bestand dat we voor dit rapport hebben gebruikt. In hoofdstuk 5 schetsen we in grote lijnen de drie groepen die centraal staan in de monitor. Hoofdstuk 6 vat de cijfers per gemeente samen. In hoofdstuk 7 staan de meer gedetailleerde gegevens per instelling.



## DOEL EN AANPAK

In de provincie Flevoland bestaat een gevarieerd aanbod aan preventie, opvang en begeleiding van kwetsbare groepen als dak- en thuislozen, verslaafden en slachtoffers van huiselijk geweld. Vanuit de provincie, regio, gemeente en instellingen bestaat sterke behoefte aan betrouwbare en overzichtelijke informatie over maatschappelijke opvang, ambulante verslavingszorg en huiselijk geweld. Door de grote verscheidenheid aan vindplaatsen en voorzieningen ontbreekt tot nu toe een compleet beeld van groepsprofielen en in-, uit- en doorstroom. Onder verantwoording van centrumgemeente Almere is een monitor in ontwikkeling waarin periodiek en systematisch gegevens worden verzameld en gekoppeld.

De monitor richt zich op:

- Dak- en thuisloze volwassenen, inclusief de eventuele kinderen in gezinsverband;
- Dak- en thuisloze jongeren die (in de meeste gevallen) niet (meer) onder de verantwoordelijkheid van jeugdzorg vallen;
- Verslaafden;
- Volwassenen en hun kinderen in situaties van huiselijk geweld.

In de toekomst zal de monitor zich ook richten op de jeugdzorg, maar omdat dit het eerste jaar is van een monitor in ontwikkeling is besloten de jeugdzorg niet meteen erbij te betrekken. Kinderen van dak- en thuisloze gezinnen zijn wel meegenomen in de monitor. Net als de dak- en thuisloze jongeren die niet onder de verantwoordelijkheid van de jeugdzorg vallen, zij zijn niet als aparte groep gespecificeerd.

### **Doelstelling**

De monitor moet aan instellingen, gemeenten en provincie beleidsondersteunende informatie geven in de huidige situatie en recente ontwikkelingen rond de doelgroepen van maatschappelijke opvang, ambulante verslavingszorg, vrouwenopvang en huiselijk geweld in de provincie Flevoland.

Deze eerste versie van de monitor heeft nog een experimenteel karakter, er zal daarom vooral informatie verstrekt worden over de huidige situatie (het jaar 2005). De ontwikkelingen in de hulpverlening zullen pas na meerdere jaren kunnen worden onderzocht.

De monitor stelt zich ten doel:

1. Vanaf het registratiejaar 2005 wordt jaarlijks een monitorrapport opgeleverd waarin relevante beleidsinformatie op het niveau van groepen en voorzieningen in beeld wordt gebracht.
2. De beleidsinformatie is ondersteunend aan het proces van beleidsevaluatie en beleidsontwikkeling voor gemeenten, betrokken instellingen en provincie.
3. De geselecteerde cliëntregistratie gegevens (indicatoren) van de leverende instellingen kunnen op geanonimiseerd gegevensniveau gekoppeld worden, waardoor in de periode van 2006 tot en met 2008 het gaandeweg mogelijk wordt om de in-, door- en uitstroom van groepen tussen voorzieningen zo betrouwbaar mogelijk in beeld te brengen.

### **Aangeleverde gegevens**

Volgens plan zou van 21 instellingen uiterlijk 1 februari 2006 een bestand worden geleverd aan de afdeling Onderzoek & Statistiek van de gemeente Almere. Deze dienst zou de bestanden, indien nodig, bewerken, bijvoorbeeld door voor de analyse overbodige gegevens of niet voor de monitor relevante personen uit de bestanden te verwijderen. In alle gevallen zouden de personen in de bestanden worden geanonimiseerd door middel van een unieke code, die het mogelijk moest maken om in de analyse te kunnen bepalen of iemand in meerdere bestanden voorkwam.

Van slechts een deel van de instellingen werden de gegevens volgens deze procedure voor de deadline van februari 2006 aangeleverd. Na een uitloop van 12 weken werd de uiteindelijk door de opdrachtgever toegestane aanlevering op 25 april 2006 gestopt. Eventueel later nog aangeleverde gegevens zijn buiten beschouwing gelaten.

In totaal leverden 18 instellingen informatie. Van 5 instellingen ontvingen we alleen een samenvatting van de cijfers, die geen analyse op individueel niveau toelieten. Van de resterende 13 instellingen kregen we (geanonimiseerde) databestanden die wel geanalyseerd en gekoppeld konden worden.



## Bewerking en analyse

Een deel van de aangeleverde bestanden bevatte tevens gegevens die buiten de scope van deze monitor vielen, bijvoorbeeld over de jaren 2001 tot 2004. Deze gegevens hebben we uit de bestanden verwijderd en buiten de analyse gelaten. Voor een aantal instellingen (waaronder een grote) was echter geen informatie over alledrie de thema's in de bestanden opgenomen en diens gevolge kon ook geen selectie gemaakt worden.

Daarnaast zijn gegevens uit de bestanden, waar nodig, gecorrigeerd op bijvoorbeeld spelling van landen of geboorteplaatsen en werd uitgezocht in welke landen geboorteplaatsen lagen. Tevens werd een deel van de gegevens bewerkt om de leeftijd te bepalen en werd de etniciteit zo goed mogelijk ingedeeld in categorieën. We komen hier in het volgende hoofdstuk op terug. De bestanden zijn ook aan elkaar gekoppeld, waarbij de gegevens van verschillende instellingen in één bestand kwamen en er vervolgens gecorrigeerd werd voor dubbele personen.

Tabel 2.1 Type ontvangen informatie

Alliantie	samenvatting
Arcuris	databestand
Cad	databestand
Centrada	samenvatting
GGD/VVM	databestand
GoedeStede	samenvatting
Leger des Heils	databestand
MDF	samenvatting
MEE IJsseloevers	databestand
Meregaard	databestand
Openbaar Ministerie	databestand
Politie Flevoland	databestand
Reclassering	databestand
Rehoboth	databestand
VrouwenOpvang	databestand
Ymere	samenvatting
Zorggroep Almere	databestand
Zorggroep Oude en Nieuwe Land	databestand



## BEGRIPPEN EN CIJFERS

In dit rapport hebben we de beschikbare gegevens zoveel mogelijk geordend naar de drie thema's van de monitor. Daarnaast is als standaard aangehouden om per instelling en thema te rapporteren naar drie algemene kenmerken: geslacht, leeftijd en etniciteit. Ook worden de gegevens steeds per gemeente weergegeven.

### Leeftijd

Voor zover de leeftijd niet zelf in de registratie werd vermeld, hebben we deze zoveel mogelijk aan de hand van het geboortjaar bepaald.

Per instelling geven we de gemiddelde leeftijd weer en daarnaast de doorsneeleeftijd (de mediaan, oftewel de leeftijd waar de ene helft boven en de andere helft onder zit). In de tabellen hebben we de leeftijd ingedeeld in categorieën van 10 jaar, met uitzondering van de categorie jonger dan 20 jaar (t/m 19) en de categorie vanaf 60 jaar (60+).

### Etniciteit: geboorteland, nationaliteit of culturele herkomst?

Er zijn verschillende manieren om etniciteit te definiëren. De officiële definitie is die van het CBS; hierbij wordt het **geboorteland van de ouders** gecombineerd met het geboorteland van die persoon zelf, om zo tot etniciteit te komen. Iemand is dan autochtoon wanneer beide ouders in Nederland geboren zijn en allochtoon wanneer tenminste een van de ouders in het buitenland geboren is. Met deze methode zijn ook de tweede generatie migranten nog te herkennen; dat zijn in Nederland geboren kinderen van in het buitenland geboren ouders. Voorwaarde voor toepassing van de CBS methode is dus dat er gegevens over het geboorteland van de ouders moeten zijn. In de registraties van de instellingen die meewerken aan de Flevomonitor is deze informatie grotendeels niet beschikbaar; slechts voor één instelling konden we de etniciteit op deze manier bepalen.

In de meeste gevallen moesten we uitwijken naar een andere definitie, waarbij etniciteit uitsluitend is bepaald aan de hand van het **geboorteland van de persoon zelf**. Veruit de meeste instellingen registeren deze. In dit geval kan iemand als allochtoon worden gecategoriseerd, terwijl hij of zij volgens de CBS definitie autochtoon zou zijn; namelijk bij iemand die zelf in het buitenland geboren is, terwijl beide ouders in Nederland geboren zijn. Andersom kan iemand dan als autochtoon worden gecategoriseerd, terwijl hij of zij volgens de CBS definitie allochtoon zou zijn; namelijk bij iemand die in Nederland geboren is terwijl een of beide ouders in het buitenland geboren zijn. Op grond van analyse van het bestand van de instelling die gegevens over het geboorteland van zowel de personen zelf als hun ouders, veronderstellen we dat deze problemen weinig invloed hebben op de cijfers. Dat komt waarschijnlijk mede door de leeftijd van de betrokken personen. Bij een jongere leeftijdsgroep verwachten we dat op basis van alleen het geboorteland van de personen zelf er relatief veel tweede generatie allochtonen ten onrechte als autochtoon zouden worden ingedeeld.

Verder is er één instelling die alleen de **nationaliteit** registreert. Dat is vooral een probleem bij Surinamers en Antillianen, want zij hebben doorgaans de Nederlandse nationaliteit. Turken en Marokkanen in Nederland hebben vaak een dubbele nationaliteit en het is dan de vraag welke van de twee is geregistreerd.

Ten slotte is er nog een instelling die de '**culturele herkomst**' registreert en daarbij indeelt naar land. Onduidelijk is of dit het geboorteland van de persoon zelf, diens ouders of wellicht zelfs grootouders is.

In de tekst en in de tabellen hebben we zoveel mogelijk aangegeven over welke definitie het gaat. Met uitzondering van het eerste hoofdstuk en de vergelijkende overzichten hanteren we zoveel mogelijk de bovenstaande begrippen.

We hanteren daarnaast de volgende indeling:

- **Autochtoon** = Nederlanders.
- **Allochtoon** = niet-Nederlanders.
- **Niet-westers allochtoon**: Surinamers, Antillianen, Turken en Marokkanen tezamen; en elke groep afzonderlijk.
- **Overig niet-westers allochtoon**: andere landen buiten Europa, exclusief Noord-Amerika, Australië, Nieuw Zeeland, Indonesië en Japan

- **Overig westers:** alle Europese landen behalve Nederland; Noord-Amerika, Australië, Nieuw Zeeland, Indonesië en Japan.

## Gemeente

Ook voor 'gemeente' geldt dat de verschillende registraties er verschillende definities op na houden. De meest voorkomende is de **woonplaats** of de **woongemeente**: waar woont de persoon daadwerkelijk op het moment van inschrijving?

Een instelling registreert de GBA (Gemeentelijke Basis Administratie), wat neerkomt op de **officiële woonplaats**. Bij de politie wordt daarentegen de **pleeggemeente** bijgehouden: de gemeente waar het incident plaatsvond.

## Hoe de tabellen te lezen

In verband met de privacy van de geregistreerde personen moeten de gegevens zo gepresenteerd worden dat anonimiteit zoveel mogelijk gewaarborgd blijft. Hierdoor is het voor ons niet mogelijk om aantallen kleiner dan vijf in de tabellen weer te geven. Sommige gemeenten of subgroepen zijn namelijk zo klein dat uit zo'n tabel dan een uniek persoon te herleiden zou kunnen zijn. Bijvoorbeeld een Surinaamse vrouw van tussen de 30 en 39 jaar die op Urk geregistreerd zou zijn als slachtoffer van huiselijk geweld.

De totalen in de tabellen kunnen, binnen een tabel, variëren. Dat komt doordat niet van alle personen altijd alle kenmerken (geslacht, etniciteit, leeftijd) bij ons bekend zijn.

Bij de subtotalen onderin en aan de rechterkant van de tabellen staan de gegevens van alle personen die in de registraties voorkomen. Als er een verschil is tussen de totalen van de subgroepen bij elkaar en het subtotaal dan is dit toe te schrijven aan missende gegevens.

In tabel 3.1 staat hoeveel van de informatie over geslacht, leeftijd, etniciteit en gemeente mist.

Tabel 3.1 Beschikbare kenmerken databestanden

	<b>geslacht</b>	<b>leeftijd</b>	<b>ethniciteit</b>	<b>gemeente</b>
Arcuris	g.m.	geboortejaar, g.m.	geboorteland, g.m.	gemeente van herkomst, g.m.
Cad	g.m.	geboortejaar, g.m.	culturele her- komst, g.m.	gemeente oms, g.m.
GGD/VVM	2.2% mist	geboortejaar, 17.6% mist	geboorteland en etnisch culturele groep, 57.0% mist	gemeente, 34.3 % mist
Leger des Heils	g.m.	geboortedatum, g.m.	geboorteland, 6.3% mist	gemeente van herkomst, 37.5% mist
MEE IJsseloevers	g.m.	geboortejaar, 14% mist	geboorteland, 14% mist	woongemeente, 19% mist
Meregaard	100% mist	geboortejaar, g.m.	geboorteland, 0.8% mist	woonplaats, 0.8% mist
OM	g.m.	geboortejaar, 0.4% mist	geboorteplaats, 1.2% mist	woonplaats, 0.8% mist
Politie slachtoffers	g.m.	geboortejaar, 0.1% mist	geboorteland, 0.3% mist	pleeggemeente, 0.1% mist
Reclassering	g.m.	geboortejaar, g.m.	geboorteland, 2.7% mist	gemeente van herkomst, 1.8% mist
Rehoboth	g.m.	geboortejaar, g.m.	nationaliteit, g.m.	GBA registratie, 2.9% mist
VO	0.7% mist	geboortejaar, 8.8% mist	geboorteland, 27.2% mist	gemeente van herkomst, 10.2% mist
Zorggroep Almere	0.7% mist	geboortejaar, 3.7% mist	CBS ethniciteit, 43.0% mist	geen (allemaal Almere)
Zorggroep Oude en Nieuwe Land	g.m.	geboortejaar, 4.2% mist	geboorteland, g.m.	gemeente, g.m.

g.m.=geen missende gegevens

## TOTALE BESTAND

Het door de politie verstrekte bestand bevat gegevens over zowel slachtoffers als daders van huiselijk geweld. Het door het Openbaar Ministerie (OM) verstrekte bestand gaat over daders van huiselijk geweld. Al deze gegevens worden wel besproken in hoofdstuk 7, maar voor de monitor kijken we vooral naar de slachtoffers. Dit betekent dat we bij de totaalcijfers de cijfers over daders uit het politiebestand en alle cijfers van het OM buiten beschouwing laten.

Gecorrigeerd voor overlap (dat wil zeggen bij meer dan één instelling geregistreerd) blijven er in totaal **12 203 personen** over die in 2005 bekend waren bij de verschillende instellingen.

Gemiddeld waren zij 38.1 jaar, in doorsnee 38 jaar. Tweederde was van het vrouwelijke geslacht, en eveneens tweederde was autochtoon (maar het geboorteland is bij veel respondenten onbekend). Veruit de meesten komen uit Almere, gevolgd door Lelystad en daarna: buiten Flevoland. Nu wordt het totaal in sterke mate bepaald doordat één instelling (Zorggroep Almere) een bestand van ruim 9 000 personen heeft aangeleverd.

Binnen het totale bestand is 97% van de personen bij maar één instelling bekend, 2% bij twee instellingen, nog geen half procent bij drie en in totaal twee *personen* bij vier instellingen. Als er sprake is van overlap (dus als mensen bij meerdere instellingen bekend zijn), is 80% van de overlap (ook) bij Zorggroep Almere te vinden. Bij de politie is ook relatief veel overlap te vinden: meer dan de helft van de personen met overlap is hier bekend. De Meregaard is een andere relatief grote speler: een derde van de overlap is (ook) hier te vinden. De overige instellingen nemen steeds maar hooguit een vijfde van de overlap voor hun rekening.

Deze overlap kan een onderschatting zijn, doordat niet alle instellingen al hun contacten en soms ook foutieve gegevens registreren. Hierdoor kan één persoon als twee of meer personen in de registratie terechtkomen. Relatief gezien lijkt de overlap erg klein, die wordt voornamelijk veroorzaakt door de ruim 9 000 mensen van één instantie. Als deze buiten beschouwing zouden worden gelaten, zou het percentage overlap iets toenemen.

Zou het niet beter zijn als de overlap veel groter was? Een persoon kan immers problemen hebben op meerdere gebieden en dan is het een slecht teken dat zo iemand dan kennelijk niet door meerdere instanties wordt geholpen. Aan de andere kant is denkbaar dat mensen niet bij meerdere instanties aankloppen omdat zij voldoende terechtkunnen bij een specifieke instantie. Zij worden dan niet van het kastje naar de muur gestuurd en gaan zelf ook niet 'shoppen' bij de verschillende instanties.

Tabel 4.1 Totaal overzicht (exclusief daders van huiselijk geweld)

	ALM	LST	DRT	NOP	Urk	ZWD	btn Flevo	Tot
<b>Geslacht</b>	10013	530	126	148	25	84	278	11837
Man	2851	206	53	61	16	46	145	3731
	28.5%	38.9%	42.1%	41.2%	64.0%	54.8%	52.2%	31.5%
Vrouw	7162	324	73	87	9	38	133	8106
	71.5%	61.1%	57.9%	58.8%	36.0%	45.2%	47.8%	68.5%
<b>Etniciteit</b>	6491	503	116	141	24	79	254	7870
Autochtoon	3928	394	97	110	24	70	197	5058
	60.5%	78.3%	83.6%	78.0%	100.0%	88.6%	77.6%	64.3%
Niet-westers sur/ant/tur/mar	1594	70	12	16		1	38	1747
	24.6%	13.9%	10.3%	11.3%		1.3%	15.0%	22.2%
<i>Surinaams</i>	1026	28					17	1079
	15.8%	5.6%					6.7%	13.7%
<i>Antilliaans</i>	154	18		9			9	196
	2.4%	3.6%		6.4%			3.5%	2.5%
<i>Turks</i>	131	8						154
	2.0%	1.6%						2.0%
<i>Marokkaans</i>	283	16	5				8	318
	4.4%	3.2%	4.3%				3.1%	4.0%
overig niet Westers	633	23		9		6	10	685
	9.8%	4.6%		6.4%		7.6%	3.9%	8.7%
overig Westers	336	16		6			9	380
	5.2%	3.2%		4.3%			3.5%	4.8%
<b>Leeftijd</b>	9994	526	122	147	25	86	294	11770
t/m 19	672	72	18	16	2	21	35	860
	6.7%	13.7%	14.8%	10.9%	8.0%	24.4%	11.9%	7.3%
20 t/m 29	1902	142	16	31	8	22	83	2323
	19.0%	27.0%	13.1%	21.1%	32.0%	25.6%	28.2%	19.7%
30 t/m 39	2796	130	29	43	3	14	82	3229
	28.0%	24.7%	23.8%	29.3%	12.0%	16.3%	27.9%	27.4%
40 t/m 49	2846	102	38	26	3	22	66	3248
	28.5%	19.4%	31.1%	17.7%	12.0%	25.6%	22.4%	27.6%
50 t/m 59	1317	53	13	23	2	6	20	1501
	13.2%	10.1%	10.7%	15.6%	8.0%	7.0%	6.8%	12.8%
60+	461	27	8	8	7	1	8	609
	4.6%	5.1%	6.6%	5.4%	28.0%	1.2%	2.7%	5.2%
<b>Totaal</b>	<b>10344</b>	<b>533</b>	<b>126</b>	<b>148</b>	<b>25</b>	<b>86</b>	<b>295</b>	<b>12203</b>



## DRIE GROEPEN

Er zijn drie thema's waar deze monitor op focust: verslaving, huiselijk geweld en dak- en thuisloosheid. Niet alle registraties dekken alledrie deze thema's, wegens de aard van de instellingen. Daarom presenteren we hieronder een overzicht van de bestanden die we gebruikt hebben bij de drie thema's, en beschrijven we hoe de selectie van personen (wie wel en wie niet) heeft plaatsgevonden.

Tabel 5.1 Creëren van de drie themagroepen

	<b>Verslaving</b>	<b>Huiselijk geweld</b>	<b>Dakloosheid</b>
Arcuris	als probleem: verslaving	staat geregistreerd (ja/nee)	als probleem: dakloos
Cad	hele bestand	n.m.	n.m.
GGD/VVM	als probleem: verslavingsproblematiek	n.m.	als probleem: dakloosheid
Leger des Heils	als probleem: drugs of verslaving	n.m.	als probleem: zwervend
MEE IJsseloevers	als probleem: verslaving	staat geregistreerd (ja/nee)	woonsituatie: zwervend
de Meregwaard	als diagnose: verslaving	n.m.	woonsituatie en psychiatrische diagnose
Openbaar Ministerie	n.m.	hele bestand: daders	n.m.
Politie Flevoland	n.m.	daders en slachtoffers, zijn te splitsen	n.m.
Reclassering	staat geregistreerd (ja/nee)	hele bestand: daders	n.m.
Rehoboth	als probleem: verslaving	n.m.	als probleem: dakloos
VrouwenOpvang	n.m.	hele bestand	n.m.
Zorggroep Almere	als probleem: verslaving	als probleem: huiselijk geweld	n.m.
Zorggroep Oude en Nieuwe Land	n.m.	hele bestand	n.m.

In een aantal gevallen was het niet mogelijk meerdere thema's uit het bestand te filteren. Meestal heeft dit te maken met het volledig ontbreken van informatie over bijvoorbeeld verslaving of huisvesting. Soms leek er wel informatie te zijn, maar bleek dit niet te gaan over de situatie voorafgaand of tijdens de hulpverlening. Zo had driekwart van de mensen die in aanraking kwam met Reclassering geen huisvesting, terwijl het alleen mensen betrof die plegers waren van huiselijk geweld. Dit had waarschijnlijk betrekking op de huisvesting op het moment van hulpverlening.

## **Verslaving**

In totaal zijn er in de registraties **873 personen** te vinden die geregistreerd staan als verslaafd. Gemiddeld zijn ze 36.8 en in doorsnee 37 jaar. De jongste is 1 jaar oud, en de oudste is 86. Tweederde is man, en driekwart is autochtoon. Ongeveer twee procent van de personen is bekend bij twee instellingen. De meeste overlap is te vinden tussen de Meregwaard en het Cad, en de Meregwaard en de Zorggroep Almere.

## **Dak- en thuisloosheid**

Van alle geregistreerden bij elkaar is van **153 personen** bekend dat zij dakloos zijn. Daarnaast kunnen we stellen dat er, gezien de aard van bepaalde instellingen, zo'n **600** thuislozen in de registraties te vinden zijn. Zij bevinden zich in de opvang en hebben dus feitelijk wel een dak boven hun hoofd, maar hebben geen eigen woonadres. We beperken ons in deze monitor echter tot de specifieke kenmerken van de daklozen.<sup>2</sup>

De daklozen zijn gemiddeld 36.8 jaar oud, met een doorsnee van 36. De jongste is 1 jaar oud en de oudste 73. Twee derde is van het mannelijke geslacht, en bijna negentig procent is Nederlands. De meeste daklozen komen uit Almere of van buiten Flevoland. Van 28% is onbekend uit welke gemeente ze komen. Bij dakloosheid is geen sprake van overlap tussen de verschillende instellingen.

---

<sup>2</sup> Zoals eerder al vermeld, zullen we in de monitor van 2006 deze kenmerken wel vermelden.

## Huiselijk geweld

Voor de volledigheid bespreken we hier ook de gegevens over daders van huiselijk geweld, maar zij zijn niet meegenomen in de totaalcijfers.

In totaal zijn er **806 personen** bij de instellingen bekend als **pleger** van huiselijk geweld. Bij deze daders is er sprake van 15% overlap. Deze is uitsluitend te vinden tussen de politie en het OM; de reclassering komt dus in het geheel niet aan bod. Een op de vijf mensen die bekend is bij de politie, is ook bekend bij het OM. Gemiddeld zijn de plegers van huiselijk geweld 34.3 jaar, in doorsnee 34. De jongste is 8 en de oudste is 68 jaar. Een grote meerderheid is man, en iets meer dan de helft is van autochtone afkomst. De belangrijkste andere groep is de Surinamers.

In totaal staan er bij alle instellingen **1 520 personen** geregistreerd waarvan bekend is dat zij **slachtoffer** zijn van huiselijk geweld. De slachtoffers van huiselijk geweld zijn gemiddeld 34.6 jaar oud en in doorsnee 34 jaar, ongeveer even oud dus als de daders. De leeftijd varieert van 1 tot 83 jaar. Meer dan drie kwart is vrouw en twee derde is Nederlands. Ook hier is de belangrijkste etnische groep Surinamers.

Slechts een fractie van de slachtoffers van huiselijk geweld zijn bekend bij meer dan 1 instelling: nog geen twee procent staat bij twee instellingen geregistreerd. De overlap is vooral te vinden bij de politie en Zorggroep Almere, en bij de politie en de VrouwenOpvang.

## Overlap tussen thema's

In totaal komen er, de daders van huiselijk geweld buiten beschouwing gelaten, in de thema's **2 489 personen** voor. Slechts 2.3 procent van de personen komt in meer dan één thema voor. De meeste overlap betreft dan de thema's dakloosheid en verslaving: de helft van de overlap is hier te vinden. Het andere deel is vooral te vinden tussen huiselijk geweld en verslaving. Andere overlap is er wel, maar marginaal. Slechts twee personen komen in alledrie de thema's voor.

Tabel 5.2 Kenmerken verslaafden

	ALM	LST	DRT	NOP	Urk	ZWL	btn Flevo	Tot
<b>Geslacht</b>	491	136	40	32	8	25	20	753
Man	306	96	27	27	6	9	20	502
	62.3%	70.6%	67.5%	84.4%	75.0%	76.0%	100%	66.7%
Vrouw	185	40	13	5	2	6		251
	37.7%	29.4%	32.5%	15.6%	25.0%	24.0%		33.3%
<b>Etniciteit</b>	421	128	39	27	7	25	19	677
Autochtoon	313	103	34	21	7	25	14	527
	74.3%	80.5%	87.2%	77.8%	100%	100%	73.7%	77.8%
Niet-westers sur/ant/tur/mar	68	14	4	3			3	
	16.1%	10.9%	5.2%	11.1%			15.9%	
<i>Surinaams</i>	44	7						53
	10.5%	5.5%						7.8%
<i>Antilliaans</i>	9	7						19
	2.1%	5.5%						2.8%
<i>Turks</i>	6							11
	1.4%							1.6%
<i>Marokkaans</i>	9							13
	2.1%							1.9%
overig niet Westers	22							29
	5.2%							4.3%
overig Westers	18	4						25
	4.3%	3.1%						3.7%
<b>Leeftijd</b>	547	152	46	32	8	30	26	861
t/m 19	56	17	7	2		9		93
	10.2%	11.2%	15.2%	6.3%		30.0%		10.8%
20 t/m 29	128	30	9	9	5	5	7	197
	23.4%	19.7%	19.6%	28.1%	62.5%	16.7%	26.9%	22.9%
			9					
			19.6%					
30 t/m 39	125	38	14	8		8	12	203
	22.9%	25.0%	30.4%	25.0%		26.7%	46.2%	23.6%
40 t/m 49	139	43	4	6			5	218
	25.4%	28.3%	8.7%	18.8%			19.2%	25.3%
50 t/m 59	84	16	3	5				118
	15.4%	10.5%	6.5%	15.6%				13.7%
60+	15	8						32
	2.7%	5.3%						3.7%
<b>Totaal</b>	<b>552</b>	<b>153</b>	<b>47</b>	<b>32</b>	<b>8</b>	<b>30</b>	<b>26</b>	<b>873</b>

Tabel 5.3 Kenmerken daklozen

	ALM	LST	DRT	NOP	Urk	ZWL	btn Flevo	Tot
<b>Geslacht</b>	28	14	5	9	2	1	27	128
Man	17 64.3%	4 28.6%	4 80.0%	5 55.6%	2 100%		19 70.4%	81 63.3%
Vrouw	11 35.7%	10 71.4%	1 20.0%	4 44.4%		1 100%	8 29.6%	47 36.7%
<b>Etniciteit</b>	46	10	5	9	2	2	22	128
Autochtoon	37 80.4%	9 90.0%	5 100%	9 100%	2 100%	2 100%	22 100%	115 89.8%
Niet-westers sur/ant/tur/mar	4 8.7%	1 10.0%						6 4.7%
<i>Surinaams</i>								3 2.4%
<i>Antilliaans</i>								2 1.6%
<i>Turks</i>								
<i>Marokkaans</i>								1 0.8%
overig niet Westers								2 1.6%
overig Westers								5 3.9%
<b>Leeftijd</b>	48	13	5	9	2	2	30	150
t/m 19	5 10.4%							13 8.7%
20 t/m 29	16 33.3%						7 23.3%	42 28.0%
30 t/m 39	8 16.7%						9 30.0%	30 20.0%
40 t/m 49	13 27.1%						4 13.3%	40 26.7%
50 t/m 59							7 23.3%	15 10.0%
60+								10 6.7%
<b>Totaal</b>	<b>48</b>	<b>14</b>	<b>5</b>	<b>9</b>	<b>2</b>	<b>2</b>	<b>30</b>	<b>153</b>

Tabel 5.4 Kenmerken plegers huiselijk geweld

	ALM	LST	DRT	NOP	Urk	ZWD	btn Flevo	Tot
<b>Geslacht</b>	464	178	34	37	1	24	62	806
Man	421	153	29	35		22	56	720
	90.7%	86.0%	85.3%	94.6%		91.7%	90.3%	89.6%
Vrouw	43	25	5	2		2	6	84
	9.3%	14.0%	14.7%	5.4%		8.3%	9.7%	10.4%
<b>Etniciteit</b>	463	177	34	37	1	24	62	806
Autochtoon	255	104	27	27		17	27	461
	55.1%	58.8%	79.4%	73%		70.8%	43.5%	57.5%
Niet-westers	157	56	4	7		1	24	250
sur/ant/tur/mar	33.9%	31.6%	11.8%	18.9%		4.2%	38.7%	31.2
<i>Surinaams</i>	98	25					14	140
	21.2%	14.1%					22.6%	17.5%
<i>Antilliaans</i>	32	11					7	54
	6.9%	6.2%					11.3%	6.7%
<i>Turks</i>	12	6						20
	2.6%	3.4%						2.5%
<i>Marokkaans</i>	15	14						36
	3.2%	7.9%						4.5%
overig niet Westers	35	7					7	55
	7.6%	4.0%					11.3%	6.9%
overig Westers	16	10						36
	3.5%	5.6%						4.5%
<b>Leeftijd</b>	464	178	34	37	1	24	63	805
t/m 19	41	17		5				71
	8.8%	9.6%		13.5%				8.8%
20 t/m 29	138	47	10	7			24	228
	29.7%	26.4%	29.4%	18.9%			38.1%	28.3%
30 t/m 39	139	48	9	10		5	20	234
	30.0%	27.0%	26.5%	27.0%		20.8%	31.7%	29.1%
40 t/m 49	102	47	8	8		12	13	191
	22.0%	26.4%	23.5%	21.6%		50.0%	20.6%	23.7%
50 t/m 59	38	17		7				73
	8.2%	9.6%		18.9%				9.1%
60+	6							8
	1.3%							1.0%
<b>Totaal</b>	<b>465</b>	<b>178</b>	<b>34</b>	<b>37</b>	<b>1</b>	<b>24</b>	<b>63</b>	<b>806</b>

Tabel 5.5 Kenmerken slachtoffers huiselijk geweld

	ALM	LST	DRT	NOP	Urk	ZWD	btn Flevo	Tot
<b>Geslacht</b>	946	297	69	83	7	35	67	1518
Man	192	64	15	24		14	5	318
	20.3%	21.5%	21.7%	28.9%		40.0%	7.5%	20.9%
Vrouw	754	233	54	59		21	62	1200
	79.7%	78.5%	78.3%	71.1%		60.0%	92.5%	79.1%
<b>Etniciteit</b>	895	292	68	81	7	35	58	1438
Autochtoon	568	217	56	56	7	29	34	967
	63.5%	74.3%	82.4	69.1%	100%	82.9%	58.6%	67.2%
Niet-westers sur/ant/tur/mar	207	46	8	13		1	1	292
	23.2%	15.8%	11.8%	16.0%		2.9%	1.7%	19.8%
<i>Surinaams</i>	129	21						160
	14.4%	7.2%						11.1%
<i>Antilliaans</i>	26	8		7				46
	2.9%	2.7%		8.6%				3.2%
<i>Turks</i>	13	6						27
	1.5%	2.1%						1.9%
<i>Marokkaans</i>	39	11						59
	4.4%	3.8%						4.1%
overig niet Westers	83	18		5			5	116
	9.3%	6.2%		6.2%			8.6%	8.1%
overig Westers	37	11		7				63
	4.1%	3.8%		8.6%				4.4
<b>Leeftijd</b>	935	296	69	83	7	35	66	1501
t/m 19	89	41	10	12				158
	9.5%	13.9%	14.5%	14.5%				10.5%
20 t/m 29	253	68	8	14		6	24	381
	27.1%	23.0%	11.6%	16.9%		17.1%	36.4%	25.4%
30 t/m 39	276	89	20	27		7	21	443
	29.5%	30.1%	29.0%	32.5%		20.0%	31.8%	29.5%
40 t/m 49	223	59	19	16		14	16	352
	23.9%	19.9%	27.5%	19.3%		40.0%	24.2%	23.5%
50 t/m 59	72	29	8	12				128
	7.7%	9.8%	11.6%	14.5%				8.5%
60+	22	10						39
	2.4%	3.4%						2.6%
<b>Totaal</b>	<b>947</b>	<b>297</b>	<b>69</b>	<b>83</b>	<b>7</b>	<b>35</b>	<b>67</b>	<b>1520</b>





## SITUATIE PER GEMEENTE

Over het algemeen hebben we de gegevens zoveel mogelijk opgesplitst naar gemeente. Zoals gezegd (hoofdstuk 3) is dit meestal de (laatste) woonplaats van de betrokkenen, maar niet altijd. Vaak, maar lang niet altijd is dit een gemeente in Flevoland.

Voor zover bekend, neemt Almere verreweg de meeste gevallen voor haar rekening. Van het totale bestand is dit zelfs 84.8%. Nu wordt dit sterk vertekend door het grote aantal personen dat geregistreerd staat bij Zorggroep Almere. Beperken we ons tot de drie centrale thema's van deze monitor dan gaat het om 1 476 van de 2 489 personen, oftewel 59.3%. Dat is nog steeds een fors aandeel.

Nu is Almere ook veruit de grootste gemeente in de provincie. Voor een betere onderlinge vergelijking hebben we het aantal geregistreerde personen per 1 000 inwoners berekend. Voor het totale bestand komt dit neer op ruim 33 per 1 000 inwoners. Voor de drie thema's gaat het om bijna 7 per 1 000 inwoners.

Echter, niet alle geregistreerde personen ligt de (laatste) woonplaats in Flevoland. Beperken we ons tot deze provincie, dan is de **verdeling over de gemeenten** als volgt.

1. **Almere** loopt aan kop. Dit geldt zowel voor de drie thema's samen, als voor de afzonderlijke thema's.
2. **Lelystad** staat op de tweede plaats, zowel bij de drie thema's samen als bij de afzonderlijke thema's.
3. **Zeewolde** is nummer drie voor de drie thema's samen en ook bij huiselijk geweld.
4. **Dronten** komt op de vierde plaats, dicht achter Zeewolde.
5. **Noordoostpolder (NOP)** staat nummer vijf, wat lager dan Dronten en dat komt vooral door relatief weinig verslaafden.
6. **Urk** heeft duidelijk de laagste cijfers, behalve dat dakloosheid er even laag scoort als in Zeewolde en Dronten.

Tabel 6.1 Aantal personen in registratie per thema en totaal

	<b>ALM</b>	<b>LST</b>	<b>DRT</b>	<b>NOP</b>	<b>Urk</b>	<b>ZWD</b>	<b>btn Flevo</b>	<b>Tot</b>
Verslaving	552	153	47	32	8	30	26	<b>873</b>
Dakloosheid	48	14	5	9	2	2	30	<b>153</b>
Huiselijk geweld	947	297	69	83	7	35	67	<b>1520</b>
Totaal thema's	1476	447	116	115	15	65	93	<b>2489</b>
Totaal alle bestanden	10344	533	126	148	25	86	295	<b>12203</b>

Tabel 6.2 Aantal personen in registratie per 1000 inwoners

	<b>ALM</b>	<b>LST</b>	<b>DRT</b>	<b>NOP</b>	<b>Urk</b>	<b>ZWD</b>	<b>Tot</b>
Verslaving	3.15	2.16	1.24	0.70	0.47	1.58	<b>2.39</b>
Dakloosheid	0.27	0.20	0.13	0.20	0.12	0.11	<b>0.42</b>
Huiselijk geweld	5.41	4.18	1.82	1.80	0.41	1.84	<b>4.15</b>
Totaal thema's	8.43	6.30	3.05	2.50	0.88	3.42	<b>6.80</b>
Totaal alle bestanden	59.11	7.51	3.32	3.22	1.47	4.53	<b>33.34</b>

## OVERZICHT PER INSTELLING

In dit hoofdstuk geven we een overzicht van de cijfers per instelling, in alfabetische volgorde.

### ARCURIS

Arcuris is een instelling voor maatschappelijke opvang met een vestiging in Lelystad (naast o.a. Deventer, Apeldoorn, Nijmegen en Beekbergen). Deze heeft gegevens geleverd over de algemene crisisopvang voor dak- en thuislozen. Dit is een 24 uren opvang met een verblijfsduur van ongeveer zes weken, met als bereik heel Flevoland. In totaal gaan het om **78 personen**. Slechts één persoon komt tweemaal voor in de registratie van Arcuris. Alle personen die ingeschreven staan bij Arcuris, hebben daar ook onderdak. Ongeveer de helft is afkomstig van buiten Flevoland, de meeste anderen uit Lelystad.

Het overgrote deel bestaat uit vrouwen. Ongeveer tweederde is in Nederland geboren, eenderde in Suriname, Turkije, Marokko of op de Antillen. Veruit de meeste mensen bij Arcuris zijn tussen de 20 en 50 jaar oud, maar de jongste is 15 en de oudste 75. Gemiddeld zijn ze 33 jaar, in doorsnee 32 jaar. Bij Arcuris komen in totaal 11 slachtoffers van huiselijk geweld voor. Van drie personen is bekend dat zij verslaafd zijn en van vier personen dat zij dakloos zijn.

Tabel 7.1 Kenmerken geregistreerden Arcuris

	ALM	LST	DRT	NOP	Urk	ZWD	btn Flevo	TOT
<b>Geslacht</b>	9	25	3	2	0	1	38	78
Man	2	7	1	1			14	25
	22.2%	28.0%	33.3%	50.0			36.8%	32.1%
Vrouw	7	18	2	1			24	53
	77.8%	72.0%	66.7%	50.0			63.2%	67.9%
<b>Geboorteland</b>	9	21	3	2	0	1	38	78
Nederland	6	16	2	2			24	50
	66.7%	76.2%	66.7%	100%			63.2%	64.1%
Niet-westers sur/ant/tur/mar	3	5	1				11	20
<i>Suriname</i>	33.3%	23.8%	33.3%				28.9%	25.6%
<i>Antillen</i>								8
								10.3%
<i>Turkije</i>								4
								5.1%
<i>Marokko</i>								2
								2.6%
overig niet Westers								6
								7.7%
overig Westers								6
								7.7%
								2
								2.6%
<b>Leeftijd</b>	9	25	3	2	0	1	38	78
t/m 19							6	10
							15.8%	12.8%
20 t/m 29		8					12	26
		32.0%					31.6%	33.3%
30 t/m 39		5					13	21
		20.0%					34.2%	26.9%
40 t/m 49		7						13
		28.0%						16.7%
50 t/m 59								6
								7.7%
60+								2
								2.6%
<b>Totaal</b>	<b>9</b>	<b>25</b>	<b>3</b>	<b>2</b>	<b>0</b>	<b>1</b>	<b>38</b>	<b>78</b>

## CAD

Het Cad is een stichting voor ambulante verslavingszorg, in dit geval in Flevoland, noordwest Veluwe, Zwolle en omstreken. Voor Flevoland staan bij het Cad in totaal **524 personen** registreerd. Het bleek technisch niet mogelijk te zijn de registratie van alle cliënten te krijgen.<sup>3</sup> De mensen uit de registratie die wij ontvangen hebben, zijn gemiddeld 35.1 jaar oud en in doorsnee 35. De jongste is 13 en de oudste 86 jaar oud. 23 personen komen twee keer voor in de registratie en hebben het Cad dus meerdere keren bezocht. Ruim driekwart is van culturele herkomst Nederlands. Bij het Cad zijn alle geregistreerden verslaafd. Het is niet bekend welke personen ook dakloos zijn en/of slachtoffer van huiselijk geweld.

---

<sup>3</sup> In het systeem dat het CAD gebruikt voor de registratie bleek het niet mogelijk te zijn alle geregistreerde personen aan elkaar te koppelen. In het jaarverslag van het CAD staat te lezen dat ze 849 cliënten hadden in 2005, dit zijn de mensen die in het kader van een behandelprogramma contact hadden met het CAD. In deze monitor is dus maar een deel van dit aantal gebruikt.

Tabel 7.2 Kenmerken geregistreerden Cad

	ALM	LST	DRT	NOP	Urk	ZWD	btn Flevo	TOT
<b>Geslacht</b>	289	130	36	28	8	24	9	524
Man	213	92	23	24	6	18	9	385
	73.7%	70.8%	63.9%	85.7%	75.0%	75.0%	100%	73.5%
Vrouw	76	38	13	4	2	6		139
	26.3%	29.2%	36.1%	14.3%	25.0%	25.0%		26.5%
<b>Culturele herkomst</b>	241	112	31	23	7	20	2	436
Nederlands	183	87	26	17	7	20		340
	75.9%	77.7%	83.9%	73.9%	100%	100%		78.0%
Niet-westers sur/ant/tur/mar	32	19	2	3			2	58
	13.3%	17.0%	6.5%	13.0%			100%	13.3%
<i>Surinaams</i>	21	7						29
	8.7%	6.3%						6.7%
<i>Antilliaans</i>		7						14
		6.3%						3.2%
<i>Turks</i>								5
								1.1%
<i>Marokkaans</i>	6							10
	2.5%							2.3%
overig niet Westers	17							22
	7.1%							5.0%
overig Westers	9							16
	3.7%							3.7%
<b>Leeftijd</b>	289	130	36	28	8	24	9	524
t/m 19	42	17	7			8		76
	14.5%	13.1%	19.4%			33.3%		14.5%
20 t/m 29	73	28		7	5			123
	25.3%	21.5%		25.0%	62.5%			23.5%
30 t/m 39	66	32	8	7		6		124
	22.8%	24.6%	22.2%	25.0%		25.0%		23.7%
40 t/m 49	73	36	10	6				132
	25.3%	27.7%	27.8%	21.4%				25.2%
50 t/m 59	31	12		5				54
	12.8%	9.2%		17.9%				10.3%
60+		5						15
		3.8%						2.9%
<b>Totaal</b>	<b>289</b>	<b>130</b>	<b>36</b>	<b>28</b>	<b>8</b>	<b>24</b>	<b>9</b>	<b>524</b>

## GGD/VVM

Het advies- en meldpunt Verwaarlozing, Vervuiling en Mishandeling is een afdeling van de GGD die ernstige woon (hygiënische) problematiek en overlast in heel Flevo-land opspoor. Ook wordt opgetreden bij signalen van mishandeling van volwassenen en ouderen. In totaal staan **460 personen** geregistreerd bij het VVM. Veel van de gegevens missen, de belangrijkste hiervan is de gemeente: van maar liefst 34.3% is deze niet bekend. Gemiddeld zijn de mensen die gemeld zijn bij het VVM 47 jaar oud, in doorsnee 44. De jongste was 19 en de oudste 92 jaar. Bij VVM is van 19 personen bekend dat zij dakloos zijn en van 67 personen dat zij verslaafd zijn.

Tabel 7.3 Kenmerken geregistreerden GGD/VVM

	ALM	LST	DRT	NOP	Urk	ZWD	btn Flevo	Tot
<b>Geslacht</b>	114	125	39	0	0	15	0	450
Man	51	57	14			8		216
	44.7%	45.6%	35.9%			53.3%		48.0%
Vrouw	63	68	25			7		234
	55.3%	54.4%	64.1%			46.7%		52.0%
<b>Etniciteit</b>	71	43	13	0	0	7	0	198
Autochtoon	58	41	12			7		175
	81.7%	95.3%	92.3%			100%		88.4%
Niet-westers	4	2	1					11
sur/ant/tur/mar	5.6%	4.6%	7.7%					5.55%
<i>Surinaams</i>								6
								3.0%
<i>Antilliaans</i>								
<i>Turks</i>								
<i>Marokkaans</i>								
overig niet Westers								5
								2.5%
overig Westers	5							7
	7.0%							3.5%
<b>Leeftijd</b>	100	117	32	0	0	15	0	379
t/m 19								3
								0.8%
20 t/m 29	14	17						62
	14.0%	14.5%						16.4%
30 t/m 39	19	18	8					76
	19.0%	15.4%	25.0%					20.1%
40 t/m 49	30	26	8					92
	30.0%	22.2%	25.0%					24.3%
50 t/m 59	18	14						52
	18.0%	12.0%						13.7%
60+	19	40	8					94
	19.0%	34.2%	25.0%					24.8%
<b>Totaal</b>	<b>121</b>	<b>127</b>	<b>39</b>	<b>0</b>	<b>0</b>	<b>15</b>	<b>0</b>	<b>460</b>

## LEGER DES HEILS

Het Leger des Heils (Centrum Wonen Zorg Welzijn) is een instelling voor maatschappelijke opvang, in dit geval in Flevoland. De gegevens van het Leger des Heils schieten vooral tekort als het aankomt op gemeentes. Het is voor maar liefst 37.5% van de geregistreerde personen onbekend uit welke gemeente zij komen. In totaal gaat het om **690 personen**. Gemiddeld zijn ze 32 jaar, in doorsnee 31 jaar. De leeftijd varieert van 0 tot 84 jaar. Tweederde is man, en bijna allemaal zijn het autochtonen. Relatief vaak komen zij van buiten Flevoland. Van 5 geregistreerden is bekend dat zij verslaafd zijn, en van 70 dat zij dakloos zijn.

Tabel 7.4 Kenmerken geregistreerden Leger des Heils

	ALM	LST	DRT	NOP	Urk	ZWD	btn Flevo	TOT
<b>Geslacht</b>	159	67	3	7	7	21	167	690
Man	85	39	3	5	5	12	115	444
	53.5%	58.2%	100%	71.4%	71.4%	57.1%	68.9%	64.3%
Vrouw	74	28		2	2	9	52	246
	46.5%	41.8%		28.6%	28.6%	42.9%	31.1%	35.7%
<b>Geboorteland</b>	155	65	3	7	7	20	138	646
Nederland	144	62	3	7	7	18	119	588
	92.9%	95.4%	100%	100%	100%	90.0%	86.2%	91.0%
Niet-westers	4	1					10	29
sur/ant/tur/mar	2.6%	6.5%					7.2%	4.5%
Suriname								12
								1.9%
Antillen								8
								1.2%
Turkije								2
								0.3%
Marokko								7
								1.1%
overig niet Westers	5						5	16
	3.2%						3.6%	2.5%
overig Westers								13
								2.0%
<b>Leeftijd</b>	159	67	3	7	7	21	167	690
t/m 19	48	15				8	27	123
	30.2%	22.4%				38.1%	16.2%	17.8%
20 t/m 29	42	38				11	44	209
	26.4%	56.7%				52.4%	26.3%	30.3%
30 t/m 39	24						37	133
	15.1%						22.2%	19.3%
40 t/m 49	28						42	142
	17.6%						25.1%	20.6%
50 t/m 59	14						10	56
	8.8%						6.0%	8.1%
60+					6		7	27
					85.7%		4.2%	3.9%
<b>Totaal</b>	<b>159</b>	<b>67</b>	<b>3</b>	<b>7</b>	<b>7</b>	<b>21</b>	<b>167</b>	<b>690</b>



## Begeleid Wonen

Begeleid Wonen van het Leger des Heils zorgt voor begeleiding na een opvangperiode aan jongeren, gezinnen en volwassenen, gericht op het aanleren van woonvaardigheden. De begeleiding vindt plaats in reguliere huurwoningen. Van 32.7% is de gemeente niet bekend.

Bij Begeleid Wonen staan **104 personen** geregistreerd. Gemiddeld zijn ze 32 jaar oud, in doorsnee 30 jaar. De jongste is 1 jaar, de oudste 80. De meesten zijn vrouw, al is het geslacht ongeveer fifty-fifty verdeeld. Meestal komen zij uit Almere.

Tabel 7.5 Kenmerken geregistreerden Begeleid wonen

	ALM	LST	DRT	NOP	Urk	ZWD	btn Flevo	Tot
<b>Geslacht</b>	38	12	0	2	0	1	17	104
Man	15	4		1			10	45
	39.5%	33.3%		50.0%			58.8%	43.3%
Vrouw	23	8		1			7	59
	60.5%	66.7%		50.0%			41.2%	56.7%
<b>Geboorteland</b>	37	10	0	2	0	1	17	100
Nederland	35	9					13	90
	94.6%	90.0%					76.5%	90.0%
Niet-westers sur/ant/tur/mar	1						3	5
<i>Suriname</i>	2.7%						17.6%	5.0%
<i>Antillen</i>								3
<i>Turkije</i>								3.0%
<i>Marokko</i>								0
overig niet Westers								0
overig Westers								0
								2
								2.0%
								3
								3.0%
								2
								2.0%
<b>Leeftijd</b>	38	12	0	2	0	1	17	104
t/m 19	7							12
	18.4%							11.5%
20 t/m 29	14	10					5	40
	36.8%	83.3%					29.4%	38.5%
30 t/m 39								17
								16.3%
40 t/m 49	9						6	24
	23.7%						35.3%	23.1%
50 t/m 59								9
								8.7%
60+								2
								1.9%
<b>Totaal</b>	<b>38</b>	<b>12</b>	<b>0</b>	<b>2</b>	<b>0</b>	<b>1</b>	<b>17</b>	<b>104</b>

*Enkeltje Zelfstandig Lelystad*

Dit is een 24 uren woon- en trainingstraject van het Leger des Heils voor jongeren van 15 tot 25 jaar in heel Flevoland, die dak- of thuisloos zijn geraakt. Er staan **46 jongeren** geregistreerd. Van 13.0% is de gemeente niet bekend. Gemiddeld zijn de jongeren 20.2 jaar oud, in doorsnee 19.5. De jongste is 14 en de oudste 33 jaar. Twee derde is man, en een duidelijke meerderheid is autochtoon.

Tabel 7.6 Kenmerken geregistreerden Enkeltje Zelfstandig Lelystad

	ALM	LST	DRT	NOP	Urk	ZWD	btn Flevo	Tot
<b>Geslacht</b>	7	26	1	0	0	0	6	46
Man	5	17					3	30
	71.4%	65.4%					50%	65.2%
Vrouw	2	9					3	16
	28.6%	34.6%					50%	34.8%
<b>Geboorteland</b>	7	26	1	0	0	0	5	45
Nederland	7	25					5	43
	100%	96.2%					100.0%	95.6%
Niet-westers sur/ant/tur/mar <i>Suriname</i>		1						2
		3.8%						4.4%
<i>Antillen</i>								
<i>Turkije</i>								
<i>Marokko</i>								
overig niet Westers								
overig Westers								
<b>Leeftijd</b>	7	26	1	0	0	0	6	46
t/m 19		13						23
		50.0%						50.0%
20 t/m 29		13						22
		50.0%						47.8%
30 t/m 39								1
								2.2%
40 t/m 49								
50 t/m 59								
60+								
<b>Totaal</b>	<b>7</b>	<b>26</b>	<b>1</b>				<b>6</b>	<b>46</b>

*Enkeltje Zelfstandig Zeewolde*

Dit is een 24 uren woon- en trainingstraject van het Leger des Heils voor jongeren van 15 tot 25 jaar in Zeewolde, die dak- of thuisloos zijn geraakt. Hier staan **17 personen** in de registratie. Ook hier zijn de geregistreerden duidelijk jong: gemiddeld 20.8 en in doorsnee 21 jaar oud. De leeftijd varieert van 18 tot 26 jaar. Ongeveer de helft is vrouw en de meesten zijn in Nederland geboren.

Tabel 7.7 Kenmerken geregistreerden Enkeltje Zelfstandig Zeewolde

	ALM	LST	DRT	NOP	Urk	ZWD	btn Flevo	Tot
<b>Geslacht</b>	0	0	0	1	0	15	1	17
Man						8		9
						53.3%		52.9%
Vrouw						7		8
						46.7%		47.1%
<b>Geboorteland</b>	0	0	0	1	0	15	1	17
Nederland						13		15
						86.7%		88.2%
Niet-westers sur/ant/tur/mar <i>Suriname</i> <i>Antillen</i> <i>Turkije</i> <i>Marokko</i>								
overig niet Westers								2
overig Westers								11.8%
<b>Leeftijd</b>	0	0	0	1	0	15	1	17
t/m 19						7		8
						46.7%		47.1%
20 t/m 29						8		9
						53.3%		52.9%
30 t/m 39								
40 t/m 49								
50 t/m 59								
60+								
<b>Totaal</b>	<b>0</b>	<b>0</b>	<b>0</b>	<b>1</b>	<b>0</b>	<b>15</b>	<b>1</b>	<b>17</b>

Het Mobiel Preventie Team (MPT) van het Leger des Heils levert (ongevraagde) bemoeizorg aan zorgmijders middels huisbezoek bij dreigende huisuitzetting (bereik heel Flevoland). In totaal zijn **51 personen** in 2005 bezocht door het MPT. Van 51% van de geregistreerde personen is geen gemeente bekend. Gemiddeld zijn de mensen die bezocht zijn door het MPT 42.8 jaar oud, in doorsnee 43 jaar. De jongste was 20 en de oudste 80 jaar. De helft is vrouw, en een grote meerderheid is in Nederland geboren.

Tabel 7.8 Kenmerken geregistreerden Mobiel Preventie Team

	ALM	LST	DRT	NOP	Urk	ZWD	btn Flevo	Tot
<b>Geslacht</b>	10	5	0	1	0	2	7	51
Man	4 40.0%	3 60.0%					3 42.9%	24 47.1%
Vrouw	6 60.0%	2 40.0%					4 57.1%	27 52.9%
<b>Geboorteland</b>	10	5	0	1	0	1	7	50
Nederland	9 90.0%						6 85.7%	46 92.0%
Niet-westers sur/ant/tur/mar								1 2.0%
<i>Suriname</i>								
<i>Antillen</i>								
<i>Turkije</i>								
<i>Marokko</i>								
overig niet Westers								2 4.0%
overig Westers								1 2.0%
<b>Leeftijd</b>	10	5	0	1	0	2	7	51
t/m 19								12 23.5%
20 t/m 29								8 15.7%
30 t/m 39								14 27.5%
40 t/m 49								10 19.6%
50 t/m 59								7 13.7%
60+								
<b>Totaal</b>	<b>10</b>	<b>5</b>		<b>1</b>		<b>2</b>	<b>7</b>	<b>51</b>

*Mobiel Schoonmaak Team*

Het Mobiel Schoonmaak Team (MST) van het Leger des Heils levert (ongevraagde) bemoeizorg aan zorgmijders middels reiniging van extreem vervuilde woningen gekoppeld aan een zorgaanbod (bereik heel Flevoland). In totaal **19 personen** zijn door het MST bezocht. Een iemand heeft geen gemeente geregistreerd. De mensen die bezocht zijn door het MST hebben een hoge leeftijd: gemiddeld 60.9 en in doorsnee 61. De leeftijd loopt van 39 tot 84. Twee derde is man, en allemaal zijn zij in Nederlandse geboren.

Tabel 7.9 Kenmerken geregistreerden Mobiel Schoonmaak Team

	<b>ALM</b>	<b>LST</b>	<b>DRT</b>	<b>NOP</b>	<b>Urk</b>	<b>ZWD</b>	<b>btn Flevo</b>	<b>Tot</b>
<b>Geslacht</b>	6	4	0	1	7	0	0	19
Man	3	3			5			12
	50.0%	75.0%			71.4%			63.2%
Vrouw	3	1			2			7
	50.0%	25.0%			28.6%			36.8%
<b>Geboorteland</b>	6	4	0	1	7	0	0	19
Nederland	6				7			19
	100%				100%			100%
Niet-westers sur/ant/tur/mar <i>Suriname</i> <i>Antillen</i> <i>Turkije</i> <i>Marokko</i> overig niet Westers overig Westers								
<b>Leeftijd</b>	6	4	0	1	7	0	0	19
t/m 19								1
20 t/m 29								5.3%
30 t/m 39								3
40 t/m 49								15.8%
50 t/m 59								5
60+					6			26.3%
					85.7%			10
<b>Totaal</b>	<b>6</b>	<b>4</b>	<b>0</b>	<b>1</b>	<b>7</b>	<b>0</b>	<b>0</b>	<b>19</b>

## Nachtopvang Lelystad

De nachtopvang van het Leger des Heils zorgt voor opvang per nacht van daklozen op straat (bereik heel Flevoland). Bij de nachtopvang zijn in 2005 **153 personen** blijven slapen. Van 30.1% is de gemeente niet bekend. Van de mensen die bij de nachtopvang hebben geslapen, is de gemiddelde leeftijd 33.3 jaar, in doorsnee 34. De leeftijd loopt van 0 tot 71 jaar. Een groot deel is van het mannelijke geslacht, en 87% is autochtoon. Meestal zijn zij van buiten Flevoland afkomstig.

Tabel 7.10 Kenmerken geregistreerden Nachtopvang Lelystad

	ALM	LST	DRT	NOP	Urk	ZWD	btn Flevo	Tot
<b>Geslacht</b>	17	12	2	2	0	1	73	153
Man	15	12					56	126
	88.2%	100%					76.7%	82.4%
Vrouw	2						17	27
	11.8%						23.3%	17.6%
<b>Geboorteland</b>	17	12	2	2	0	1	71	151
Nederland	14	12					60	132
	82.4%	100%					84.5%	87.4%
Niet-westers sur/ant/tur/mar							7	13
<i>Suriname</i>							9.9%	8.6%
<i>Antillen</i>								5
<i>Turkije</i>								5
<i>Marokko</i>								3.3%
overig niet Westers								4
overig Westers								2.7%
								2
								1.3%
<b>Leeftijd</b>	17	12	2	2	0	1	73	153
t/m 19	5						13	19
	29.4%						17.8%	12.4%
20 t/m 29		8					19	48
		66.7%					26.0%	31.4%
30 t/m 39							14	32
							19.2%	20.9%
40 t/m 49							21	41
							28.8%	26.8%
50 t/m 59							5	11
							6.8%	7.2%
60+								2
								1.3%
<b>Totaal</b>	<b>17</b>	<b>12</b>	<b>2</b>	<b>2</b>		<b>1</b>	<b>73</b>	<b>153</b>

## Perspectief

Perspectief is een 24 uren noodopvang van het Leger des Heils voor dak-en thuislozen, met een 24 uren karakter en een verblijfsduur van ongeveer zes weken (bereik heel Flevoland). In totaal **382 personen** stonden in 2005 bij Perspectief geregistreerd. Van 43.7% is de gemeente niet bekend. Gemiddeld zijn de geregistreerden van Perspectief 31.7 jaar, in doorsnee 33 jaar. De leeftijd loopt van 0 tot 74 jaar. Twee derde is man, en een grote groep is autochtoon. De meesten komen uit Almere of van buiten Flevoland.

Tabel 7.11 Kenmerken geregistreerden Perspectief

	ALM	LST	DRT	NOP	Urk	ZWD	btn Flevo	Tot
<b>Geslacht</b>	110	16	1	2	0	3	83	382
Man	62	13					60	267
	56.4%	81.3%					72.3%	69.9%
Vrouw	48	3					23	115
	43.6%	18.7%					22.7%	30.1%
<b>Geboorteland</b>	107	16	1	2	0	3	56	345
Nederland	100	16					50	315
	93.5%	100%					89.3%	91.3%
Niet-westers	4						2	16
sur/ant/tur/mar	3.7%						3.6%	4.6%
Suriname								7
								2.0%
Antillen								5
								1.5%
Turkije								2
								0.6%
Marokko								2
								0.6%
overig niet Westers								6
								1.7%
overig Westers								8
								2.3%
<b>Leeftijd</b>	110	16	1	2	0	3	83	382
t/m 19	38						9	63
	34.5%						10.8%	16.5%
20 t/m 29	26	9					22	103
	23.6%	56.3%					26.5%	27.0%
30 t/m 39	18						27	95
	16.4%						32.5%	24.9%
40 t/m 49	19						16	85
	17.3%						19.3%	22.3%
50 t/m 59	7						5	28
	6.4%						6%	7.3%
60+								8
								2.1%
<b>Totaal</b>	<b>110</b>	<b>16</b>	<b>1</b>	<b>2</b>		<b>3</b>	<b>83</b>	<b>382</b>

## Zij aan Zij

Zij aan Zij is een 24 uren woon- en trainingstraject van het Leger des Heils voor tienermoeders die dak- of thuisloos zijn geraakt. Bij Zij aan Zij stonden **30 personen** in de registratie. Van 40% is geen gemeente bekend. Gemiddeld zijn de deelnemers van Zij aan Zij 18.7 jaar, in doorsnee 21. De jongste is 1 en de oudste is 25 jaar oud. Bijna alle deelnemers zijn vrouw en bijna allemaal zijn zij van Nederlandse afkomst. Het grootste deel komt uit Lelystad.

Tabel 7.12 Kenmerken geregistreerden Zij aan Zij

	ALM	LST	DRT	NOP	Urk	ZWD	btn Flevo	Tot
<b>Geslacht</b>	3	13	0	0	0	0	2	30
Man								2 6.7%
Vrouw		13 100%						28 93.3%
<b>Geboorteland</b>	3	12	0	0	0	0	2	29
Nederland		11 91.7%						28 96.6%
Niet-westers sur/ant/tur/mar <i>Suriname</i> <i>Antillen</i> <i>Turkije</i> <i>Marokko</i> overig niet Westers overig Westers								1 3.4%
<b>Leeftijd</b>	3	13	0	0	0	0	2	30
t/m 19								10 33.3%
20 t/m 29		11 84.6%						20 66.7%
30 t/m 39 40 t/m 49 50 t/m 59 60+								
<b>Totaal</b>	<b>3</b>	<b>13</b>	<b>0</b>	<b>0</b>	<b>0</b>	<b>0</b>	<b>2</b>	<b>30</b>



## MAATSCHAPPELIJKE DIENSTVERLENING FLEVOLAND

Maatschappelijke Diensverlening Flevoland is een instelling voor Algemeen Maatschappelijk Werk in de gemeenten Lelystad, Dronten en Zeewolde. Van deze instelling hebben we slechts uitdraaien gekregen in de vorm van tabellen. Hierdoor is het niet mogelijk de registratie te splitsen naar gemeente of te koppelen met de andere bestanden. De personen waarbij als eerste geregistreeerde probleem huiselijk geweld genoemd werd, zijn bij deze tabellen meegenomen. Er zijn echter ook gevallen waarbij huiselijk geweld het tweede probleem vormt, deze komen hierin dan niet voor. We kunnen ook niet met zekerheid zeggen of het gaat om personen of om gevallen (waarbij personen meer dan eens voor kunnen komen). Er waren in totaal **69 gevallen** van huiselijk geweld geregistreerd bij MDF. Het overgrote deel hiervan was van het vrouwelijke geslacht (82.6%). Van 11.6% was het geslacht onbekend. Van 13% was de leeftijd onbekend.

Tabel 7.13 Verdeling leeftijden MDF (categorie 55-65 jaar ontbreekt)

<18 jaar	10 16.7%
18-35 jaar	26 43.3%
35-45 jaar	13 21.7%
45-55 jaar	9 15.0%
65-75 jaar	1 1.7%
75-85 jaar	1 1.7%
<b>Totaal</b>	<b>60</b>

Tabel 7.14 Gemeente MDF

Almere	1 1.5%
Lelystad	40 61.5%
Dronten	11 16.9%
NOP	
Urk	
Zeewolde	12 18.5%
Buiten Flevoland	1 1.5%
<b>Totaal</b>	<b>65</b>

Tabel 7.15 Land van herkomst

Nederland	53 76.8%
Niet-westers sur/ant/tur/mar	9 13.0%
<i>Suriname</i>	5 7.2%
<i>Antillen</i>	1 1.4%
<i>Turkije</i>	2 2.9%
<i>Marokko</i>	1 1.4%
Overig niet-westers	5 7.2%
Overig westers	2 2.9%
<b>Totaal</b>	<b>69</b>

## MEE IJSSELOEVERS

De MEE Ijsseloevers is een instelling die informatie, advies en ondersteuning biedt aan mensen met een beperking of chronische ziekte in Flevoland. Zij hebben data geleverd over **7 personen**. Niemand komt meerdere keren voor. Het zijn alleen vrouwen met een leeftijd tussen de 9 en 22 jaar, gemiddeld zijn ze 18 jaar oud. Van een persoon is niet bekend hoe oud zij is. Twee van de herkomstgemeenten zijn niet bekend, er is een persoon van buiten Flevoland, twee komen er uit Almere en twee uit Lelystad. Ze zijn voor zover bekend allemaal in Nederland geboren, van één vrouw is dit echter niet bekend. Drie van de jonge vrouwen was dakloos voor zij werden opgevangen bij MEE.

In de registratie van MEE Ijsseloevers zijn 5 personen terug te vinden die slachtoffer zijn van huiselijk geweld, een van de geregistreerden is verslaafd en drie personen zijn dakloos.

## DE MEREGAARD

De Symfora Groep, vestiging De Meregaard in Almere is een instelling voor geestelijke gezondheidszorg in Almere. De registratie die zij geleverd heeft gaat over de afdeling Volwassenen en Ouderen. Opvallend is dat in de gegevens die wij van de Meregaard ontvangen hebben geslacht ontbreekt. 24 personen komen twee keer voor in de registratie. In totaal staan bij de Meregaard **395 personen** geregistreerd. Gemiddeld hebben de personen een leeftijd van 38.7 jaar, in doorsnee 37. De leeftijd varieert van 11 tot 80 jaar.

Van de mensen die bij de Meregaard geregistreerd staan, is van 59 bekend dat zij verslaafd zijn, en van 25 dat zij dakloos zijn.

Tabel 7.16 Kenmerken geregistreerden De Meregaard

	ALM	LST	DRT	NOP	Urk	ZWD	btn Flevo	TOT
<b>Geboorteland</b>	361	4	0	0	0	3	21	392
Nederland	286	4				3	20	318
	79.2%	100%				100%	95.2%	80.4%
Niet-westers	46							46
sur/ant/tur/mar	12.7%							11.7%
<i>Suriname</i>	27							27
	7.5%							6.9%
<i>Antillen</i>	7							7
	1.9%							1.8%
<i>Turkije</i>								2
								0.5%
<i>Marokko</i>	10							10
	2.8%							2.6%
overig niet Westers	17							17
	4.7%							4.3%
overig Westers	12							14
	3.3%							3.6%
<b>Leeftijd</b>	363	5	0	0	0	3	21	395
t/m 19	9							10
	2.5%							2.5%
20 t/m 29	84						5	89
	23.1%						23.8%	22.5%
30 t/m 39	109						7	120
	30.0%						33.3%	30.4%
40 t/m 49	92						6	102
	25.3%						28.6%	25.8%
50 t/m 59	50							55
	13.8%							13.9%
60+	19							19
	5.2%							4.8%
<b>Totaal</b>	<b>363</b>	<b>5</b>	<b>0</b>	<b>0</b>	<b>0</b>	<b>3</b>	<b>21</b>	<b>395</b>

## OPENBAAR MINISTERIE

Het OM heeft gegevens bezorgd over de verdachten van huiselijk geweld. Hiermee is deze organisatie een uitzondering en vormt dus een belangrijke bron van informatie voor de kenmerken van de plegers van deze vorm van misdrijven.

In totaal gaat het om **245 personen**. Veertien personen komen twee keer, en twee personen drie keer voor in de registratie van het OM.

Van twee personen mist de woongemeente. In ongeveer de helft van de gevallen gaat het om verdachten uit Almere. Op flinke afstand volgt Lelystad.

De gemiddelde leeftijd is 35.8 jaar (in doorsnee 35 jaar), de leeftijd loopt uiteen van 17 t/m 68 jaar. De overgrote meerderheid van de verdachten is van het mannelijke geslacht. In Lelystad komen relatief veel vrouwen voor, dit zijn er bijna een op zes.

Iets meer dan de helft van de verdachten is in Nederland geboren. Met 21% vormen Surinamers de grootste allochtone groep verdachten. In Almere is maar de helft van de verdachten van geboorte Nederlands, dit is vergeleken met de rest van Flevoland opvallend weinig. Van de verdachten van buiten Flevoland is slechts een derde van de verdachten in Nederland geboren.

Tabel 7.17 Kenmerken geregistreerden Openbaar Ministerie

	ALM	LST	DRT	NOP	Urk	ZWD	btn Flevo	Tot
<b>Geslacht</b>	125	59	7	9	1	3	39	245
Man	121 96.8%	50 84.7%	7 100%	9 100%			36 92.3%	228 93.1%
Vrouw	4 3.2%	9 15.3%					3 7.7%	17 6.9%
<b>Geboorteland</b>	124	59	7	9	1	3	37	242
Nederland	62 50.0%	36 61.0%	5 71.4%	8 88.9%			14 37.8%	128 52.9%
Niet-westers sur/ant/tur/mar	49 39.5%	16 27.2%	1 14.3%	1 11.1%			18 48.6%	86 35.5%
Suriname	32 25.8%	8 13.6%					10 27.0%	51 21.1%
Antillen	9 7.3%						5 13.5%	18 7.4%
Turkije								5 2.1%
Marokko	5 4.0%							12 5.0%
overig niet Westers	10 8.1%							16 6.6%
overig Westers								12 5.0%
<b>Leeftijd</b>	124	59	7	9	1	3	39	244
t/m 19	5 4.0%						2 5.1%	8 3.3%
20 t/m 29	35 28.2%	16 27.1%					16 41.0%	69 28.3%
30 t/m 39	47 37.9%	16 27.1%					10 25.6%	81 33.2%
40 t/m 49	24 19.4%	21 35.6%					7 17.9%	58 23.8%
50 t/m 59	11 8.9%	5 8.5%						25 10.2%
60+								3 1.2%
<b>Totaal</b>	<b>125</b>	<b>59</b>	<b>7</b>	<b>9</b>	<b>1</b>	<b>3</b>	<b>39</b>	<b>245</b>

## POLITIE FLEVOLAND

De gegevens van politie Flevoland gaan over huiselijk geweld. De gegevens die geregistreerd stonden als huiselijk geweld zijn in dit onderzoek meegenomen.

Lastig aan de gegevens is dat dezelfde personen meer dan eens in de registratie voor kunnen komen, zo werd iemand in het bestand over 2005 maar liefst negen keer vermeld. Daarnaast is een complicerende factor dat een aanzienlijk deel van de registratie over dezelfde incidenten lijkt te gaan. Zo staat dezelfde persoon tweemaal op dezelfde datum vermeld, waarbij die persoon dan de rol van bijvoorbeeld melder en slachtoffer aan kan nemen, terwijl het dan om hetzelfde incident gaat. Hierdoor is het erg lastig om de data te ontrafelen. Want hoeveel incidenten zijn er nou eigenlijk geweest, hoeveel personen waren er bij huiselijk geweld betrokken en hoeveel hiervan waren slachtoffer, en hoe vaak dan? Als we deze gegevens ook nog eens willen splitsen naar gemeente, wordt het helemaal complex. Want één persoon kan betrokken zijn geweest bij incidenten in bijvoorbeeld zowel Almere als Lelystad.

### *Dader of slachtoffer?*

De politie registreert niet alleen dat iemand betrokken is geweest bij een incident, maar ook welke rol zij hierbij hebben gespeeld. Dit zorgt voor nog meer complicaties: de categorie 'verdachte' is eenduidig, maar iemand kan ook benadeelde, slachtoffer, aangever of melder zijn. En welke rollen van deze laatste groep vallen nou onder wat over het algemeen als een slachtoffer gezien wordt? Een melder kan een omstander zijn in plaats van een direct betrokkene. Een aangever is waarschijnlijk vaak wel het slachtoffer zelf, maar het kan ook gebeuren dat bijvoorbeeld een dochter aangifte doet van de mishandeling van haar moeder. Wanneer we het hebben over benadeelde is het duidelijk dat deze slachtoffer is van het incident, net als bij de term 'slachtoffer'. Op aanraden van de politie Flevoland hebben we er echter voor gekozen alle categorieën behalve die van verdachte te zien als een slachtoffer.

Een persoon kan meerdere rollen spelen bij een incident. Als we kijken naar de rollen die de geregistreerde personen hebben gespeeld, zien we dat een derde van de personen (ook) als verdachte gekenmerkt wordt. Kennelijk wordt de verdachte lang niet altijd geregistreerd: dan zou immers minstens de helft van de personen uit verdachten moeten bestaan. Dit is opvallend omdat een van de belangrijkste kenmerken van

huiselijk geweld juist is dat het slachtoffer heel goed bekend is met de dader. Er worden relatief gezien maar weinig personen (ook) als benadeelde of slachtoffer geregistreerd en juist veel als melder en/of aangever.

Tabel 7.18 Rollen geregistreerden politie

	<b>Totaal</b>
(ook) melder	645 37.7%
(ook) aangever	561 32.7%
(ook) verdachte	565 33.0%
(ook) benadeelde	207 12.1%
(ook) slachtoffer	109 6.4%

### *Meldingen en personen*

In totaal zijn er **2281 meldingen** van huiselijk geweld in het politiebestand. Van deze meldingen heeft 60% betrekking op Almere en 23% op Lelystad; voor de andere gemeenten zijn de cijfers beduidend lager, maar zij hebben ook minder inwoners.

Het is echter duidelijk dat hier aardig wat overlap inzigt: zo zijn er soms meerdere personen betrokken bij hetzelfde incident, dan komt dit incident minimaal twee keer voor in de registratie. Daarnaast kan iemand meer dan één rol toegeschreven krijgen per incident; dit komt ook regelmatig voor. Zo kan een enkel incident dus twee, drie of zelfs vaker geteld worden. Het uitzoeken van het precieze aantal incidenten is zeer tijdrovend en zelfs deels onmogelijk, doordat er niet genoeg informatie is om alles te kunnen herleiden. Want wanneer tellen meerdere registraties als één incident? Als zij op dezelfde datum zijn voorgevallen? Maar wat als er drie incidenten op dezelfde dag zijn voorgevallen met een dader, slachtoffer en melder? Hebben zij dan ook echt hetzelfde incident meegemaakt? Hier kunnen we geen zekerheid over geven. Daarom concentreren we ons in deze rapportage op een overzicht van de (unieke) personen die bij de incidenten betrokken zijn. In totaal gaat het om **1713 personen**. In het bestand van de politie wordt niet de woongemeente maar de pleeggemeente van een incident geregistreerd. Dit betekent dat er per persoon verschillende gemeenten geregistreerd kunnen staan. Daarom kiezen wij ervoor om de gemeente van het eerste



incident mee te nemen als de gemeente, aangezien niet van alle personen een tweede incident geregistreerd staat.

Tabel 7.19 Aantal meldingen per gemeente, en het totaal aantal rollen.

	ALM	LST	DRT	NOP	Urk	ZWL	btn Flevo	Tot
<b>Meldingen</b>	1375 60.3%	522 22.9%	107 4.7%	146 6.4%	8 0.4%	60 2.6%	61 2.7%	2281
Melders	397 28.9%	156 29.9%	41 38.3%	64 43.8%	8 100%	17 28.3%	8 13.1%	691
Aangevers	380 27.6%	137 26.2%	25 23.4%	29 19.9%		19 31.7%	23 37.7%	614
Daders	395 28.7%	147 28.2%	28 26.2%	36 24.7%		19 31.7%	18 29.5%	644
Benadeelden	147 10.7%	53 10.2%	5 4.7%	10 6.8%		1 1.7%	7 11.5%	223
Slachtoffers	56 4.1%	29 5.6%	8 7.5%	7 4.8%		4 6.7%	5 8.2%	109

In onderstaande tabel zijn gegevens te lezen over het misdrijf dat bij het eerste incident geregistreerd is. Als we kijken naar het soort geregistreerde misdrijven dat gepleegd wordt en volgens de politie onder huiselijk geweld valt, blijkt dat het vooral gaat om eenvoudige mishandeling (34% van de 1713), gevolgd door bedreiging (26%). Daarna komen ruzie of twist (13%), huiselijke twist (11%) en zware mishandeling (7%). Ruim 2% heeft betrekking op (poging tot) doodslag of moord en 1% op gijzeling of ontvoering.

Tabel 7.20 Huiselijk geweld: soort misdrijven

	ALM	LST	DRT	NOP	Urk	ZWD	btn Flevo	Tot
eenvoudige mishandeling	809 58.8%	305 58.4%	60 56.1%	56 38.4%	0 0	32. 53.3%	49 80.3%	766 33.6%
bedreiging	738 53.7%	287 55.0%	29 27.1%	53 36.3%	0 0	19 31.7%	27 44.3%	594 26.0%
ruzie/twist	306 22.3%	67 12.8%	25 23.4%	26 17.8%	1 12.5%	1 11.7%	5 8.2%	288 12.6%
huiselijke twist	161 11.7%	74 14.2%	17 15.9%	61 41.8%	9 112.5%	4 6.7%	2 3.3%	244 10.7%
zware mishandeling	208 15.1%	44 8.4%	15 14.0%	18 12.3%			13 21.3%	166 7.3%
(poging tot) doodslag/moord	107 7.8%	26 5.0%	5 4.7%	4 2.7%		5 8.3%		55 2.4%
gijzeling/ontvoering	16 1.2%	4 0.8%	4 0.9%			4 6.7%	4 6.6%	23 1.0%
huisvredebreuk	14 1.0%	5 1.0%		12 8.2%		2 3.3%		20 0.9%
verkrachting	29 2.1%			4 2.7%			1 1.6%	21 0.9%
incest	10 0.7%	8 1.5%	2 1.9%					20 0.9%
aanranding	3 0.2%	21 4.0%	1 0.9%			3 5.0%		16 0.7%
openlijke geweldpleging	9 0.7%	8 1.5%				6 10.0%		15 0.7%
overigen mishandeling	10 0.7%	2 0.4%		10 6.8%				13 0.6%
sexueel misbruik kinderen (geen incest)	5 0.4%	7 1.3%						11 0.5%
overige misdrijven tegen persoonlijke vrijheid	12 0.9%	1 0.2%						11 0.5%
belediging	2 0.1%	9 1.7%		4 2.7%			2 3.3%	10 0.4%
overige zedenmisdrijven	2 0.1%	8 1.5%						6 0.3%
brandstichting	2 0.1%							2 0.1%
<b>Totaal</b>	<b>1375</b>	<b>522</b>	<b>107</b>	<b>146</b>	<b>8</b>	<b>60</b>	<b>61</b>	<b>1713</b>

Het bestand, gebaseerd op de eerder genoemde tweedeling, blijkt uit 1191 slachtoffers en 522 daders te bestaan (in totaal 1713 personen).

We willen graag weten wat de verschillende kenmerken zijn van de slachtoffers van huiselijk geweld. Als we naar de verdelingen in geslacht kijken, zien we dat overall de vrouwen in de meerderheid zijn; zestig tot tachtig procent van de geregistreerde slachtoffers is van het vrouwelijk geslacht. In Urk en de NOP is dit het minste; daar is een relatief hoog percentage mannelijke slachtoffers te vinden. De slachtoffers heb-

ben gemiddeld een leeftijd van 34.6 jaar, in doorsnee is dit 34 jaar. De jongste is 3 jaar oud en de oudste is 83.

Huiselijk geweld lijkt vooral een zaak van Nederlanders te zijn; vooral in Lelystad vormen zij een ruime meerderheid. In de wat kleinere gemeenten is dit ook zo, maar dat ligt dan meer voor de hand gezien het kleine aantal allochtonen in deze gemeenten.

Tabel 7.21 Kenmerken geregistreerden politie

	ALM	LST	DRT	NOP	Urk	ZWD	btn Flevo	Tot
<b>Geslacht</b>	701	275	65	79	7	34	29	1191
Man	160	61	15	23		14	5	282
	22.8%	22.2%	23.1%	29.1%		41.2%	17.2%	23.7%
Vrouw	541	214	50	56		20	24	909
	77.2%	77.8%	76.9%	70.9%		58.8%	82.8%	76.3%
<b>Geboorteland</b>	699	275	64	79	7	34	29	1188
Nederland	476	209	52	55	7	28	19	846
	68.1%	76.0%	81.3%	69.6%	100%	82.4%	65.5%	71.2%
Niet-westers sur/ant/tur/mar	145	43	8	13		1	7	218
	20.7%	15.6%	12.5%	16.5%		2.9%	24.1%	18.4%
Suriname	95	19						120
	13.6%	6.9%						10.1%
Antillen	24	8		7				43
	3.4%	2.9%		8.9%				3.6%
Turkije		6						15
		2.2%						1.3%
Marokko	22	10						40
	3.1%	3.6%						3.4%
overig niet Westers	52	15						77
	7.4%	5.5%						6.5%
overig Westers	26	8		7				47
	3.7%	2.9%		8.9%				4.0%
<b>Leeftijd</b>	700	275	65	79	7	34	29	1190
t/m 19	79	40	10	10				143
	11.3%	14.5%	15.4%	12.7%				12.0%
20 t/m 29	189	63	6	13		6	14	294
	27.0%	22.9%	9.2%	16.5%		17.6%	48.3%	24.7%
30 t/m 39	187	83	20	27		7	6	331
	26.7%	30.2%	30.8%	34.2%		20.6%	20.7%	27.8%
40 t/m 49	170	53	18	15		13	8	280
	24.3%	19.3%	27.7%	19.0%		38.2%	27.6%	23.5%
50 t/m 59	58	27	7	12				110
	8.3%	9.8%	10.8%	15.2%				9.2%
60+	17	9						32
	2.4%	3.3%						2.7%
<b>Totaal</b>	<b>701</b>	<b>275</b>	<b>65</b>	<b>79</b>	<b>7</b>	<b>34</b>	<b>29</b>	<b>1191</b>

## RECLASSERING

Reclassering begeleidt mensen die een strafbaar feit hebben gepleegd of daarvan worden verdacht. We hebben de registratie van de unit Flevoland ontvangen. Bij de reclassering staan daders van huiselijk geweld geregistreerd. In 2005 waren dit **111 personen**. De mensen uit de registratie van de reclassering zijn gemiddeld 35.5 jaar oud, in doorsnee 35. De leeftijd loopt van 19 tot 58 jaar. Bijna allemaal zijn het mannen, meestal van Nederlandse afkomst maar een derde is geboren in een niet-westers land. Het vaakst komen zij uit Almere. Twee personen komen twee keer voor. Van 19 personen die bij de reclassering geregistreerd staan, is bekend dat zij verslaafd zijn.

Tabel 7.22 Kenmerken geregistreerden reclassering

	ALM	LST	DRT	NOP	Urk	ZWD	btn Flevo	Tot
<b>Geslacht</b>	65	20	7	4	0	5	8	111
Man	55	18	7			5	8	99
	84.6%	90%	100%			100%	100%	89.2%
Vrouw	10	2						12
	15.4%	10%						10.8%
<b>Geboorteland</b>	63	19	7	4	0	5	8	108
Nederland	30	11	6	3		3	6	61
	47.6%	57.9%	85.7%	75%		60.0%	75.0%	56.5%
Niet-westers sur/ant/tur/mar	28	7	1	1		1		38
	44.4%	36.8%	14.3%	25%		20.0%		35.2%
Suriname	19							22
	30.1%							20.4%
Antillen	5							7
	7.9%							6.5%
Turkije								3
								2.8%
Marokko								6
								5.6%
overig niet Westers								8
								7.4%
overig Westers								1
								0.9%
<b>Leeftijd</b>	65	20	7	4	0	5	8	111
t/m 19								4
								3.6%
20 t/m 29	17	6						28
	26.2%	30.0%						25.2%
30 t/m 39	25	5					5	41
	38.5%	25.0%					62.5%	36.9%
40 t/m 49	13	6						26
	20.0%	30.0%						23.4%
50 t/m 59	8							12
	12.3%							10.8%
60+								
<b>Totaal</b>	<b>65</b>	<b>20</b>	<b>7</b>	<b>4</b>	<b>0</b>	<b>5</b>	<b>8</b>	<b>111</b>

## REHOBOTH

Rehoboth is een instelling voor maatschappelijke opvang in Emmeloord (bereik heel Flevoland). Wij hebben de registratie ontvangen van het sociaal pension, waar opvang tot één jaar van dak- en thuislozen plaatsvindt. Bij Rehoboth stonden in 2005 **34 personen** geregistreerd. Niemand komt in deze registratie meer dan een keer voor. Van één persoon is de gemeente onbekend. Gemiddeld hebben de personen uit de registratie van Rehoboth een leeftijd van 42 jaar, wat vergeleken bij de andere instelling oud is. In doorsnee zijn zij 45 jaar oud. De jongste is 19 en de oudste 73 jaar. Bijna alle geregistreerden hebben de Nederlandse nationaliteit. Relatief veel mensen zijn van buiten Flevoland.

Bij Rehoboth weet men van alle 34 personen dat zij verslaafd zijn, en van 32 dat zij dakloos zijn.

Tabel 7.23 Kenmerken Rehoboth

	ALM	LST	DRT	NOP	Urk	ZWD	btn Flevo	Tot
<b>Geslacht</b>	5	3	5	7	2	0	11	34
Man	4	3					10	28
	80%	100%					90.9%	82.4%
Vrouw	1						1	6
	20%						9.1%	17.6%
<b>Nationaliteit</b>	5	3	5	7	2	0	11	34
Autochtoon	4	3	5	7			11	33
	80%	100%	100%	100%			100%	97.1%
Niet-westers sur/ant/tur/mar	1							
<i>Surinaams</i>	20%							
<i>Antilliaans</i>								
<i>Turks</i>								
<i>Marokkaans</i>								
overig niet Westers								1
overig Westers								2.9%
<b>Leeftijd</b>	5	3	5	7	2	0	11	34
t/m 19								1
								2.9%
20 t/m 29								8
								23.5%
30 t/m 39								5
								14.7%
40 t/m 49								11
								32.4%
50 t/m 59								6
								17.6%
60+								3
								8.8%
<b>Totaal</b>	<b>5</b>	<b>3</b>	<b>5</b>	<b>7</b>	<b>2</b>	<b>0</b>	<b>11</b>	<b>34</b>

## VROUWENOPVANG

VrouwenOpvang verzorgt een gedifferentieerd aanbod van veilig verblijf en begeleiding na huiselijk geweld. Zes mensen komen twee keer voor in de registratie van VrouwenOpvang. In totaal gaat het op **147 personen**, waarvan de helft uit Almere. De meesten zijn (uiteraard) van het vrouwelijke geslacht. De gemiddelde leeftijd is 33.3 jaar, in doorsnee zijn ze 33 jaar. De jongste is 18 en de oudste 60 jaar. Zo'n dertig procent is Surinaams, Antilliaans, Turks of Marokkaans. De meeste mensen zijn tussen de 20 en 40 jaar.

Bij VrouwenOpvang zijn alle 147 personen slachtoffer van huiselijk geweld.

Tabel 7.24 Kenmerken geregistreerden VrouwenOpvang

	ALM	LST	DRT	NOP	Urk	ZWD	btn Flevo	Tot
<b>Geslacht</b>	73	21	3	1	0	1	33	146
Man	2	3						5
	2.7%	14.3%						3.4%
Vrouw	71	18	3	1		1	33	141
	97.3%	85.7%	100%	100%		100%	100%	96.6%
<b>Geboorteland</b>	59	18	3	1	0	1	24	107
Autochtoon	22	9	3	1		1	12	48
	37.3%	50.0%	100%	100%		100%	50.0%	44.9%
Niet-westers sur/ant/tur/mar	20	3					7	31
<i>Surinaams</i>	11	16.7%					29.2%	29.0%
<i>Antilliaans</i>	11							16
<i>Turks</i>	18.6%							15.0%
<i>Marokkaans</i>	7							1
overig niet Westers	12							6
overig Westers	5							8
	8.5%							7.5%
								18
								10
								9.3%
<b>Leeftijd</b>	67	20	3	1	0	1	32	134
t/m 19								5
								3.7%
20 t/m 29	20	5					9	42
	29.9%	25.0%					28.1%	31.3%
30 t/m 39	32	5					13	52
	47.8%	25.0%					40.6%	38.8%
40 t/m 49	11	7					7	29
	16.4%	35.0%					21.9%	21.6%
50 t/m 59								5
								3.7%
60+								1
								0.7%
<b>Totaal</b>	<b>73</b>	<b>21</b>	<b>3</b>	<b>1</b>	<b>0</b>	<b>1</b>	<b>33</b>	<b>147</b>

## ZORGGROEP OUDE EN NIEUWE LAND

Zorggroep Oude en Nieuwe Land (ZONL) is onderdeel van het Algemeen Maatschappelijk Werk in de Noordoostpolder en Urk. Ze hebben gegevens verstrekt over huiselijk geweld. Niemand komt meer dan eenmaal voor in de registratie. In totaal gaat het om **24 personen**. Ook hier is het overgrote deel van de geregistreerden van het vrouwelijke geslacht, de allochtonen zijn veruit in de minderheid. Dat is overigens niet zo gek gezien de etnische samenstelling van de bevolking in de NOP en Urk. De belangrijkste leeftijdsgroep is 30 tot 40 jaar oud, dit is ruim een derde van de geregistreerden. De gemiddelde leeftijd is 39.1 jaar (doorsnee 38 jaar; 17-66 jaar). Bij ZONL staan 24 personen bekend als slachtoffer van huiselijk geweld.

Tabel 7.25 Kenmerken geregistreerden ZONL

	NOP	Urk	Tot
<b>Geslacht</b>	23	1	24
Man	4		4
	17.4%		16.7%
Vrouw	19		20
	82.6%		83.3%
<b>Geboorteland</b>	23	1	24
Autochtoon	21		22
	91.3%		91.7%
Niet-westers sur/ant/tur/mar	1		1
	4.3%		4.2%
<i>Surinaams</i>			
<i>Antilliaans</i>			
<i>Turks</i>			
<i>Marokkaans</i>			
overig niet Westers			1
			4.2%
overig Westers			
<b>Leeftijd</b>	22	1	23
t/m 19			2
			8.7%
20 t/m 29			3
			13.0%
30 t/m 39	8		8
	36.4%		34.8%
40 t/m 49			4
			17.4%
50 t/m 59			3
			13.0%
60+			3
			13.0%
<b>Totaal</b>	<b>23</b>	<b>1</b>	<b>24</b>

## ZORGGROEP ALMERE

De Zorggroep Almere heeft gegevens aangeleverd van de discipline Algemeen Maatschappelijk Werk. Dit bestand kent veel personen die dubbel voorkomen: de 25 145 registraties in 2005 horen bij **9 041 personen**. Dit betekent dat elke persoon gemiddeld zo'n 3 keer voorkomt, één persoon komt maar liefst 22 keer voor in de registratie van Zorggroep Almere. Bij geen enkele persoon staat de woongemeente in het bestand, maar aangezien het gaat om maatschappelijk werk in Almere, gaan we er vanuit dat bijna iedereen uit de gemeente Almere komt. Gemiddeld zijn ze 38.7 jaar oud, in doorsnee 39. De jongste is 0 jaar oud, de oudste 75 jaar. Bijna drie kwart is vrouw, ongeveer de helft is autochtoon. De belangrijkste etnische groep is de Surinamers. Bij Zorggroep Almere weten ze van 167 personen dat zij slachtoffer zijn geweest van huiselijk geweld en van 195 personen dat zij verslaafd zijn.



Tabel 7.26 Kenmerken Zorggroep Almere

	<b>Almere</b>
<b>Geslacht</b>	<b>8974</b>
Man	2443 27.2%
Vrouw	6531 72.8%
<b>Etniciteit</b>	<b>5154</b>
Autochtoon	2907 56.4%
Niet-westers sur/ant/tur/mar	1411 27.4%
<i>Surinaams</i>	911 17.7%
<i>Antilliaans</i>	123 2.4%
<i>Turks</i>	125 2.4%
<i>Marokkaans</i>	252 4.9%
overig niet Westers	544 10.6%
overig Westers	292 5.7%
<b>Leeftijd</b>	<b>8705</b>
t/m 19	502 5.8%
20 t/m 29	1598 18.4%
30 t/m 39	2468 28.4%
40 t/m 49	2539 29.2%
50 t/m 59	1176 13.5%
60+	422 4.8%
<b>Totaal</b>	<b>9041</b>

## WONINGCORPORATIES

De woningcorporaties hebben geen gegevens geleverd over personen, maar adressen. Hierdoor kunnen hun gegevens niet gelinkt worden met die van de andere instellingen. Ook is het niet duidelijk of een persoon meerdere keren voorkomt en/of in verschillende gemeenten. Vaak hebben ze ons voorzien van een totaaloverzicht van de huurachterstanden. Deze informatie is dus beperkt. Zo hebben we gedeeltelijk gegevens over ontruiming van adressen, maar geen idee hoeveel mensen bij zo'n ontruiming op straat komen te staan.

### De Alliantie Flevoland

De Alliantie heeft in 2005 23 woningen ontruimd met als reden een huurachterstand. Aangezien de Alliantie alleen in Almere opereert, liggen de woningen ook allemaal in deze gemeente. In totaal waren er 517 gevallen van huurachterstand in 2005, de meeste daarvan waren tussen de 1 en 500 euro en dus niet heel ernstig. Grof gezegd zal het hier dan gaan om een maand achterstand. De overige veertig procent zit boven de 500 euro. Bijna een op de vijf van de achterstanden is ernstig: meer dan 1 000 euro.

Bijna de helft van de uitzettingen vonden plaats in de eerste drie maanden van het jaar. Opvallend is vooral dat er na begin september helemaal geen uitzettingen meer waren.

Tabel 7.27 Huurachterstand Alliantie in 2005

euro's	
1-500	311 60.2%
501-1000	107 20.7%
1001-2000	67 13.0%
> 2000	32 6.2%
<b>Totaal</b>	<b>517</b>

## **Centrada Lelystad**

De gemiddelde huurachterstand van alle huurders bij elkaar in 2005 was 691 600 euro per maand. Deze achterstand is afkomstig van gemiddeld 1 191 huurders per maand. De maand waarin de meeste achterstand bestond, was februari. Gemiddeld was 19% van het aantal achterstanden actief bij het incassobureau.

In totaal heeft Centrada 44 woningen ontruimd, terwijl er 135 gepland stonden. Een derde van de ontruiming is dus ook inderdaad uitgevoerd.

De huurachterstanden in totaal maken zo'n drie procent uit van de jaarhuur. Dan heb je het echter over bedragen en niet over het aantal personen met een huurschuld. Als de huurschulden van mensen met een schuldregeling eraf getrokken worden, dan blijft zo'n twee en een half procent van de totale jaarhuur over. Bij deze huurschulden zijn alle huurschulden meegeteld, ook wanneer er slechts sprake is van een maand achterstand.

## **GoedeStede Almere**

In 2005 vonden er binnen de GoedeStede in Almere 59 ontruiming plaats. Bij deze woningcorporatie wordt er, in tegenstelling tot de anderen, het hele jaar door woningen ontruimd. Wel lijkt ook hier een piek te zitten in de eerste drie maanden van het jaar, althans als we kijken naar de einddata van de huurcontracten. Over de precieze datum van de ontruiming beschikken we niet. Bijna de helft van de huizen die ontruimd werden, zijn drie kamer appartementen.

Van de 7108 huurwoningen die GoedeStede in zijn beheer heeft, heeft in 2005 tien procent een huurschuld gehad. Er was sprake van een gemiddelde huurachterstand van 1.6 maanden. In 314 gevallen (=43.9%) van huurschuld is de deurwaarder ingeschakeld. Het totale bedrag aan huurschuld was 1 085 000 euro, dat is gemiddeld zo'n €1500 per woning.

## **IJmere**

IJmere is een woningcorporatie die werkzaam is in Almere. In 2005 was er bij Ymere bij 354 personen sprake van een huurachterstand. Gemiddeld hadden de huurders bij Ymere een huurachterstand van 1 522 euro. In 159 gevallen werd de deurwaarder ingeschakeld en er werden 63 woningen ontruimd.



## Eerder verschenen in de Bonger reeks

### Gif, geweld & geld 2006

Jaap Knotter, Marije Wouters & Dirk J Korf

*Een exploratief onderzoek naar productafpersing in Nederland. In deze publicatie staat het delict productafpersing centraal. Naast een overzicht van de aard en omvang van het delict in Nederland wordt er ingezoomd op de slachtoffers van productafpersers en de daders.*

ISBN 90 5170 698 7  
€ 6,00



### Tippelen na de zone 2005

Dirk J Korf, Erika van Vliet, Jaap Knotter & Marije Wouters

*Straatprostitutie en verborgen prostitutie in Amsterdam. Dit rapport doet verslag van een onderzoek naar prostitutie in Amsterdam na het sluiten van de tippelzone aan de Theemsweg in december 2003.*

ISBN 90 5170 075 X  
€ 9,90



### Cannabis zonder coffeeshop 2004

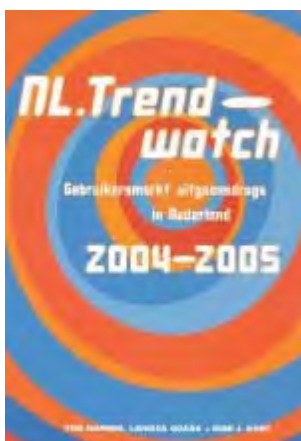
Dirk J Korf, Marije Wouters, Ton Nabben & Patrick van Ginkel

*Niet-gedoogde cannabisverkoop in tien Nederlandse gemeenten. In Nederland wordt de verkoop van cannabis aan gebruikers onder bepaalde voorwaarden gedoogd in zogenaamde coffeeshops. Coffeeshops zijn echter niet de enige locaties in het land waar consumenten cannabis aanschaffen.*

ISBN 90 5170 977 3  
€ 10,00



## Andere publicaties van Bonger



### NL.Trendwatch 2004-2005

Ton Nabben, Larissa Quaak & Dirk J Korf

*Gebruikersmarkt uitgaansdrugs in Nederland NL.Trendwatch is een kwalitatieve monitor die trends in alcohol en druggebruik binnen de culturele context van het gedifferentieerde Nederlandse uitgaanscircuit plaatst. Behalve voor de popularisering van contrasterende muziektrends als hardcore en urban is er ook veel aandacht voor drugtrends en (cyber)hypes, zoals de snelle opkomst en verspreiding van Explosion die in 2005 kortstondig furore maakte*

ISBN 90 5170 460 7

€ 15,00



### Pillen Testen in Nederland 2003

Dirk J Korf, Annemieke Benschop & Tibor Brunt

*Een onderzoek naar versterking van de monitor uitgaansdrugs. Pillen Testen in Nederland probeert een antwoord te geven op een aantal vragen rond het thema pillen testen.*

ISBN 90 5170 730 4

€ 5,00



### Sterke Wiet 2004

Dirk J Korf, Marije Wouters, Annemieke Benschop & Patrick van Ginkel

*Blowgedrag, schadelijkheid en afhankelijkheid van cannabis. De laatste jaren is er steeds sterkere nederwiet op de markt gekomen. In dit boek doen we verslag van een onderzoek onder ruim 400 coffeeshopbezoekers.*

ISBN 90 5170 792 4

€ 9,90

## Je ziet het ze niet aan (2004)

Dirk J Korf, Patrick van Ginkel & Marije Wouters

*Zwerfjongeren in Flevoland. Flevoland is niet de eerste plek waar je aan denkt bij zwerfjongeren. Zulke jongeren verwacht je typisch in de grote stad. Toch zijn er ook in Flevoland jongeren die geen vast dak boven hun hoofd hebben en sommigen slapen zelfs regelmatig buiten. Om het leven van de zwerfjongeren in Flevoland beter in kaart te brengen, hebben de onderzoekers gesprekken gevoerd met deskundigen en zijn bijna 100 jongeren geïnterviewd.*

ISBN 90 5170 815 7

€ 10,00



## GHB: Tussen Ecstasy en Narcose 2002

Dirk J Korf, Ton Nabben, Frank Leenders & Annemieke Benschop

*Gebruikers vertellen hoe zij de GHB roes ervaren. Zij nemen geen blad voor de mond als zij spreken over de aangename effecten, maar ook niet als het gaat over risico's. Verpleegkundigen komen aan het woord over problemen en ongevallen. Dealers en politiemensen schetsen hun beeld van de markt.*

ISBN 90 5170 622 7

€ 11,50



ISBN 90 5170 645 6

€ 9,90



ISBN 90 5170 733 9

€ 9,90



ISBN 90 5170 810 6

€ 9,90



ISBN 90 5170 493 3

€ 18,50



ISBN 90 3610 045 3

€ 18,50